

# **ПАСПОРТ ДОСТУПНОСТИ**

**№ 86**

**объекта социальной инфраструктуры  
(ОСИ)**

**МБДОУ № 305**

Организация, расположенная на объекте:

**Муниципальное бюджетное дошкольное  
образовательное учреждение  
города Ростова-на-Дону  
«Детский сад № 305»**

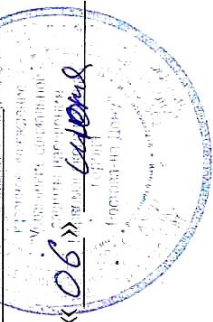
адрес объекта: **344095, г. Ростов-на-Дону,  
ул. Вятская, 43/1**

Руководитель: **Заведующий Л.В. Явор**

**СОГЛАСОВАНО**

Руководитель МКУ УСЗН  
Первомайского района

г. Ростова-на-Дону  
Э.В. Шевкопляс



**УТВЕРЖДАЮ**

Заведующий МБДОУ № 305



**ПАСПОРТ ДОСТУПНОСТИ**  
объекта социальной инфраструктуры (ОСИ)  
№ 86

**1. Общие сведения об объекте**

- 1.1. Наименование (вид) объекта: МБДОУ № 305
- 1.2. Адрес объекта: 344095, г. Ростов-на-Дону, ул. Вятская, 43/1
- 1.3. Сведения о размещении объекта:  
- отдельно стоящее здание 2 этажей, 3053,3 кв. м  
- часть здания на      этаже      кв.м  
- наличие прилегающего земельного участка (да, нет); 10711 кв.м
- 1.4. Год постройки здания 1983 последнего капитального ремонта не определена
- 1.5. Дата предстоящих плановых ремонтных работ: текущего не определена капитального не определена  
**сведения об организации, расположенной на объекте**
- 1.6. Название организации (учреждения), (полное юридическое наименование – согласно Уставу, краткое наименование)  
муниципальное бюджетное дошкольное образовательное учреждение города Ростова-на-Дону «Детский сад № 305» (МБДОУ № 305)
- 1.7. Юридический адрес организации (учреждения) 344095, г. Ростов-на-Дону, ул. Вятская, 43/1
- 1.8. Основание для пользования объектом (оперативное управление, аренда, собственность) оперативное управление
- 1.9. Форма собственности (государственная, негосударственная) государственная

1.10. Территориальная принадлежность (федеральная, региональная, муниципальная) муниципальная

1.11. Вышестоящая организация (наименование) Управление образования города Ростова-на-Дону

1.12. Адрес вышестоящей организации, другие координаты 344002, город Ростов-на-Дону, ул. Обороны, 76

## 2. Характеристика деятельности организации на объекте (по обслуживанию населения)

2.1. Сфера деятельности (здоровоохранение, образование, социальная защита, физическая культура и спорт, культура, связь и информация, транспорт, жилищный фонд, потребительский рынок и сфера услуг, другое) культура и спорт, физическая культура и спорт, культура, связь и информация, транспорт, жилищный фонд, потребительский рынок и сфера услуг, другое

2.2. Виды оказываемых услуг: образовательные услуги

2.3. Форма оказания услуг: (на объекте, с длительным пребыванием, в т.ч. проживанием, на дому, дистанционно) на объекте

2.4. Категории обслуживаемого населения по возрасту: (дети, взрослые трудоспособного возраста, пожилые; все возрастные категории) все возрастные категории

2.5. Категории обслуживаемых инвалидов: инвалиды, передвигающиеся на коляске, инвалиды с нарушениями опорно-двигательного аппарата; с нарушениями зрения, с нарушениями слуха, с нарушениями интеллекта.

2.6. Плановая мощность: посещаемость (количество обслуживаемых в день), вместимость, пропускная способность: 320 человек

2.7. Участие в исполнении ИПР инвалида (да, нет) нет

## 3. Состояние доступности объекта

3.1. Путь следования к объекту пассажирским транспортом Маршрутное такси №№ 44, 79, 90, 92, 95, 113, 128, 128/2; автобусные маршруты №№ 18, 22, 54, 89, 92а, 104 останова «Днепровский»  
(описать маршрут движения с использованием пассажирского транспорта) нет

3.2. Путь к объекту от ближайшей остановки пассажирского транспорта:

3.2.1. расстояние до объекта от остановки транспорта 150 м

3.2.2. время движения (пешком) 10 мин.

3.2.3. наличие выделенного от проезжей части пешеходного пути (да, нет), да

3.2.4. Перекрестки: нерегулируемые; регулируемые, со звуковой сигнализацией, таймером; регулируемые, со звуковой сигнализацией

3.2.5. Информация на пути следования к объекту: акустическая, тактильная, визуальная; нет

3.2.6. Перепады высоты на пути: есть, не нет

Их обустройство для инвалидов на коляске: да, нет нет

### 3.3. Организация доступности объекта для инвалидов – форма обслуживания\*

№ п/п	Категория инвалидов (вид нарушения)	Вариант организации доступности объекта (формы обслуживания)*
1.	<b>Все категории инвалидов и МПН</b>	<i>ВНД</i>
	<i>в том числе инвалиды:</i>	
2.	передвигающиеся на креслах-колясках	<i>ВНД</i>
3.	с нарушениями опорно-двигательного аппарата	<i>ДУ</i>
4.	с нарушениями зрения	<i>ВНД</i>
5.	с нарушениями слуха	<i>ДУ</i>
6.	с нарушениями умственного развития	<i>ДУ</i>

\* - указывается один из вариантов: «А», «Б», «ДУ», «ВНД»

### 3.4. Состояние доступности основных структурно-функциональных зон

№ п/п	Основные структурно-функциональные зоны	
1.	Территория, прилегающая к зданию (участок)	<i>ВНД (К,С), ДУ (О,Г,У)</i>
2.	Вход (входы) в здание	<i>ВНД (К,С), ДЧ-И (О,Г,У)</i>
3.	Путь (пути) движения внутри здания (в т.ч. пути эвакуации)	<i>ВНД (К,С), ДУ (О,Г,У)</i>
4.	Зона целевого назначения здания (целевого посещения объекта)	<i>ВНД (К,С), ДУ (О,Г,У)</i>
5.	Санитарно-гигиенические помещения	<i>ВНД (К,О,С), ДУ (Г,У)</i>
6.	Система информации и связи (на всех зонах)	<i>ДУ (К,О,Г,У), ВНД (С)</i>
7.	Пути движения к объекту (от остановки транспорта)	-
8.	<b>Все зоны и участки</b>	<i>ВНД (К,С), ДУ (О,Г,У)</i>

\*\* Указывается: ДЧ-В - доступно полностью всем; ДЧ-И (К, О, С, Г, У) – доступно полностью избирательно (указать категории инвалидов); ДЧ-В - доступно частично всем; ДЧ-И (К, О, С, Г, У) – доступно частично избирательно (указать категории инвалидов); ДУ - доступно условно, ВНД – всем недоступно

### 3.5. ИТОГОВОЕ ЗАКЛЮЧЕНИЕ о состоянии доступности ОСИ: *ВНД (К,С), ДУ (О,Г,У)*

4. Управленческое решение

4.1. Рекомендации по адаптации основных структурных элементов объекта

№ п/п	Основные структурно-функциональные зоны объекта	Рекомендации по адаптации объекта (вид работы)*
1.	Территория, прилегающая к зданию (Участок)	<p>В месте примыкания пешеходной дорожки к проезду обустроить бордюрный срез. В проеме калитки на боковом входе на уклоне обустроить ровное покрытие поверхности. Обеспечить контрастность калиток по отношению к прилегающей поверхности. Предусмотреть установку дверных ручек П-образного или нажимного типа, контрастных по отношению к полотну калиток. Обеспечить однозначную опознаваемость кнопки двусторонней связи, расположив ее на высоте не более 1,3м. Перед калитками установить предупредительную тактильную разметку шириной 0,5м на расстоянии 0,8м от калиток. Около калиток установить тактильные, контрастные информационные таблички об объекте, дублированные шрифтом Брайля, другие обозначения и указатели.</p> <p>Предусмотреть ровное нескользящее покрытие поверхности по путям движения и перед теневыми навесами. Обустроить пешеходные дорожки шириной не менее 1,5м с ровным нескользящим покрытием поверхности. По краям пешеходных дорожек предусмотреть бордюры высотой не менее 0,05м. В местах примыкания пешеходных дорожек к путям движения обустроить бордюрные срезы с уклоном не более 10% и перепадом высот в местах съезда не более 0,015 м. На переломах высоты на входах в теневые навесы обустроить плавный съезд с уклоном не более 10%. Обустроить теневые навесы, оборудованные скамьями для воспитанников. Установить тактильную направляющую разметку от входа на территорию до входа в здание. На расстоянии 3-5м от входа установить тактильную немаркируемую разметку основных зон и путей движения по территории и доступных входов в здание. Установить информирующие обозначения и указатели.</p> <p><b>Текущий, капитальный ремонт</b></p>
2.	Вход (входы) в здание	<p>На всех входах обустроить лестницы со ступенями одинаковой высоты и геометрии с высотой ступеней 0,15м, проступью 0,3м. Предусмотреть ровное нескользящее покрытие поверхности ступеней. С двух сторон лестниц установить поручни в двух уровнях на высоте 0,9 и 0,5м с направляющим завершением, длиннее марша лестниц на 0,3м. с учетом глубины последней ступени. Перед всеми лестницами на расстоянии 0,8м предусмотреть тактильную предупредительную разметку шириной 0,5м. Краевые ступени всех лестниц контрастно маркировать.</p> <p>Для обеспечения доступа инвалидов на креслах колясках в здание на главном входе обустроить пандус с уклоном не более 8%, с ровным нескользящим покрытием поверхности пандуса,</p>

	<p>контрастным по отношению к прилегающим поверхностям. Пандус оборудовать поручнями в двух уровнях высотой 0,9 и 0,7 м с нетравмирующим завершением длиннее марша пандуса на 0,3м. Предусмотреть расстояние между поручнями 0,9-1,0м. По открытым краям пандуса установить колесоотбойник высотой 0,1м.</p> <p>На главном входе обустроить входную площадку размером не менее 2,2*2,2м. На остальных входах обустроить входные площадки размерами не менее 1,5*1,85м. Обеспечить обустройство ровных, нескользких поверхностей всех входных площадок. Установить ограждение на входных площадках высотой 0,9м с вертикальным заполнением не более 0,1м. Установить навесы с водоотводом и освещением. На главном входе установить контрастную тактильную информационную табличку об объекте, дублированную шрифтом Брайля, на остальных входах информмирующие таблички и обозначения.</p> <p>Заменить двери на главном входе и входах в групповые таким образом, чтобы ширина дверного проема в свету была не менее 0,9м. Обеспечить высоту порогов в дверном проёме не более 0,014м. Предусмотреть дверное полотно контрастное по отношению к прилегающим поверхностям, со смотровыми панелями из прозрачного ударопрочного материала или контрастно маркировать дверной проем. Контрастно маркировать прозрачные полотна двери. Предусмотреть установку ручек П-образного типа, контрастных по отношению к поверхности двери. Установить доводчики, чтобы усилие при открывании двери было не более 19,5Нм и задержкой закрытия двери не менее 5 секунд.</p> <p>Заменить двери на входах в тамбурах таким образом, чтобы ширина дверного проема в свету была не менее 0,9м. Предусмотреть дверное полотно контрастное по отношению к прилегающим поверхностям, со смотровыми панелями из прозрачного ударопрочного материала или контрастно маркировать дверной проем. Контрастно маркировать прозрачные полотна двери. Обеспечить высоту порогов в дверном проёме не более 0,014м. Предусмотреть установку ручек П-образного или нажимного типа, контрастных по отношению к поверхности двери. Установить доводчики, чтобы усилие при открывании двери было не более 19,5Нм и задержкой закрытия двери не менее 5 секунд.</p> <p style="text-align: center;"><b>Капитальный ремонт.</b></p> <p>Увеличить ширину коридоров <b>технически невозможно</b> до реконструкции здания. В коридорах предусмотреть освещение, соответствующее нормативным требованиям. Перепад высоты на входе в коридор контрастно маркировать. Установить информмирующие обозначения и указатели.</p> <p>Предусмотреть поручни на лестницах в двух уровнях на высоте 0,9 и 0,5м непрерывные по длине с нетравмирующим завершением длиннее марша лестниц на 0,3м. Краевые ступени всех лестниц контрастно маркировать (первую и последнюю) по проступи. Установить информационные</p>
3.	<p>Путь (пути) движения внутри здания (в т.ч. пути эвакуации)</p>

		<p>обозначения и указатели.</p> <p>Дверные проемы по путям движения контрастно маркировать.</p> <p>Пути движения являются путями эвакуации. Установить знаки, указывающие направление эвакуации. Обустройство зон безопасности на втором этаже до проведения реконструкции технически невозможно.</p> <p>В связи с этим обеспечить доступ инвалидов на креслах-колясках на второй этаж здания нецелесообразно. Установить знаки, указывающие направление эвакуации.</p> <p><b>Текущий ремонт</b></p> <p>Заменить двери в групповые таким образом, чтобы ширина проемов в свету была не менее 0,9м. Предусмотреть высоту порогов в дверных проемах не более 0,014м. Предусмотреть дверные полотна контрастные по отношению к прилегающим поверхностям или контрастно маркировать дверной проем. Предусмотреть установку ручек нажимного действия, контрастных по отношению к поверхности двери. Со стороны открывания дверей на стене установить доступные информационные обозначения о назначении целевых зон на высоте 1,6м по верхнему краю.</p> <p>В музыкальном зале предусмотреть дверные ручки контрастные по отношению к двери. Со стороны открывания двери на стене установить доступные информационные обозначения о назначении зоны на высоте 1,6м по верхнему краю.</p> <p><b>Текущий ремонт</b></p>
4.	Зона целевого назначения здания (целевого посещения объекта)	<p>Оборудовать туалетную комнату для инвалидов на креслах-колясках нет технической возможности из-за недостаточных размеров помещения.</p> <p>Адаптировать туалетную комнату для инвалидов с нарушениями опорно-двигательного аппарата, зрения, слуха и интеллекта. Туалет дооборудовать опорными поручнями, крючками для костылей. Обеспечить аварийное освещение и кнопку вызова персонала. Контрастно маркировать дверную ручку. Туалет оборудовать информационными знаками и указателями, в т.ч. тактильными.</p> <p><b>Текущий ремонт</b></p>
5.	Санитарно-гигиенические помещения	<p>Идентифицировать доступные для МГН элементы здания и территории символами доступности. Обеспечить непрерывность информации. Установить информирующие обозначения идентичные, контрастные относительно прилегающей поверхности, интуитивно понятные.</p> <p>Установить кнопку вызова персонала на входе в детский сад на высоте 1,3м. В санузле установить статические тактильные устройства, в том числе тактильные информационные таблички и указатели, тактильную направляющую и предупредительную разметку, рельефные</p>
6.	Система информации на объекте (на всех зонах)	

		или фактурные средства, в соответствии с ГОСТ Р 52875-2007. <b>Текущий ремонт</b>
7.	Пути движения к объекту (от остановки транспорта)	<p>Выполнить работы по адаптации объекта в соответствии с управленческими решениями. Обеспечить доступ инвалидов на креслах колясках на второй этаж без проведения реконструкции здания нет технической возможности. В связи с этим организовать для таких посетителей место для их обслуживания в уровне первого этажа.</p> <p>В связи с невозможностью адаптации туалетной комнаты для инвалидов на креслах-колясках до проведения реконструкции здания предусмотреть регламент обслуживания таких инвалидов не более 45 минут.</p> <p>Оборудовать комплексно систему информации и сигнализации об опасности.</p> <p>Разработать правила обслуживания и обеспечения безопасности посетителей с ограниченными возможностями.</p> <p>Провести инструктаж для персонала о правилах обслуживания инвалидов.</p> <p><b>Текущий, капитальный ремонт</b></p>
8.	<b>Все зоны и участки</b>	

\* - указывается один из вариантов (видов работ): не нуждается; ремонт (текущий, капитальный); индивидуальное решение с ТСР; технические решения невозможны – организация альтернативной формы обслуживания

#### 4.2. Период проведения работ

в рамках исполнения адресной программы адаптации объектов социальной структуры для инвалидов и МГН.

(указывается наименование документа: программы, плана)

#### 4.3. Ожидаемый результат (по состоянию доступности) после выполнения работ по адаптации

*ДП-И (О,С,Г,У), ДЧ-И (К) – объект доступен полностью для инвалидов с нарушениями опорно-двигательного аппарата, зрения, слуха, интеллекта; объект доступен частично для инвалидов на креслах-колясках – доступен первый этаж с регламентом обслуживания 45 мин.*

Оценка результата исполнения программы, плана (по состоянию доступности)

#### 4.4. Для принятия решения требуется, не требуется (нужное подчеркнуть):

Согласование Требуется с общественными организациями инвалидов

#### 4.5. Информация размещена (обновлена) на Карте доступности субъекта РФ дата

(наименование сайта, портала)

#### 5. Особые отметки

Паспорт сформирован на основании:

1. Акта обследования объекта: № 1 от «31» мая 2017 г.



УТВЕРЖДАЮ

Заведующий МБДОУ № 305



В. Явор

г.

**АКТ ОБСЛЕДОВАНИЯ № 1**  
**объекта социальной инфраструктуры**  
**К ПАСПОРТУ ДОСТУПНОСТИ ОСИ**

г. Ростов-на-Дону

Наименование территориального образования субъекта РФ

«31»

мая

2017 г.

**1. Общие сведения об объекте**

- 1.1. Наименование (вид) объекта: МБДОУ № 305
- 1.2. Адрес объекта: 344095, г. Ростов-на-Дону, ул. Вятская, 43/1
- 1.3. Сведения о размещении объекта:  
- отдельно стоящее здание 2 этажей, 3053,3 кв. м  
- часть здания на - этаже - - кв.м  
- наличие прилегающего земельного участка (да, нет); 10711 кв.м
- 1.4. Год постройки здания 1983 последнего капитального ремонта не определена
- 1.5. Дата предстоящих плановых ремонтных работ: текущего не определена капитального не определена
- 1.6. Название организации (учреждения), (полное юридическое наименование – согласно Уставу, краткое наименование) муниципальное бюджетное дошкольное образовательное учреждение города Ростов-на-Дону «Детский сад № 305» (МБДОУ № 305)
- 1.7. Юридический адрес организации (учреждения) 344095, г. Ростов-на-Дону, ул. Вятская, 43/1

**2. Характеристика деятельности организации на объекте (по обслуживанию населения)**

- 2.1. Дополнительная информация образовательные услуги

### 3. Состояние доступности объекта

3.1. Путь следования к объекту пассажирским транспортом Маршрутное такси №№ 44, 79, 90, 92, 95, 113, 128, 128/2; автобусные маршруты №№ 18, 22, 54, 89, 92а, 104 остановка «Днепровский»  
(описать маршрут движения с использованием пассажирского транспорта)  
наличие адаптированного пассажирского транспорта к объекту нет

### 3.2. Путь к объекту от ближайшей остановки пассажирского транспорта:

3.2.1. расстояние до объекта от остановки транспорта 150 м

3.2.2. время движения (пешком) 10 мин.

3.2.3. наличие выделенного от проезжей части пешеходного пути (да, нет), да

3.2.4. Перекрестки: нерегулируемые; регулируемые, со звуковой сигнализацией, таймером; регулируемые, со звуковой сигнализацией

3.2.5. Информация на пути следования к объекту: акустическая, тактильная, визуальная; нет

3.2.6. Перепады высоты на пути: есть, нет нет  
Их обустройство для инвалидов на коляске: да, нет нет

### 3.3. Организация доступности объекта для инвалидов – форма обслуживания\*

№ п/п	Категория инвалидов (вид нарушения)	Вариант организации доступности объекта (формы обслуживания)*
1.	Все категории инвалидов и МГН <i>в том числе инвалиды:</i>	ВНД
2.	передвигающиеся на креслах-колясках	ВНД
3.	с нарушениями опорно-двигательного аппарата	ДУ
4.	с нарушениями зрения	ВНД
5.	с нарушениями слуха	ДУ
6.	с нарушениями умственного развития	ДУ

\* - указывается один из вариантов: «А», «Б», «ДУ», «ВНД»

3.4. Состояние доступности основных структурно-функциональных зон

№ п/п	Основные структурно-функциональные зоны	Состояние доступности, в том числе для основных категорий инвалидов**	Приложение	
			№ на плане	№ фото
1.	Территория, прилегающая к зданию (участок)	ВНД (К,С), ДУ (О,Г,У)	1,2,3	1,2,3,4,5,6,7,8,9,10,11
2.	Вход (входы) в здание	ВНД (К,С), ДЧ-И (О,Г,У)	3,4,5,6	12,13,14,15,16,17,18,19,20
3.	Путь (пути) движения внутри здания (в т.ч. пути эвакуации)	ВНД (К,С), ДУ (О,Г,У)	7,8,9	21,22,23,24
4.	Зона целевого назначения здания (целевого посещения объекта)	ВНД (К,С), ДУ (О,Г,У)	10,11	25
5.	Санитарно-гигиенические помещения	ВНД (К,О,С), ДУ (Г,У)	12	26,27,28
6.	Система информации и связи (на всех зонах)	ДУ (К,О,Г,У), ВНД (С)	-	-
7.	Пути движения к объекту (от остановки транспорта)	-	-	-
8.	Все зоны и участки	ВНД (К,С), ДУ (О,Г,У)	1, 2, 3, 4, 5, 6, 7, 8, 9, 10, 11, 12	1,2,3,4,5,6,7,8,9,10,11,12, 13,14,15,16,17,18,19,20, 21,22,23,24,25,26,27,28

\*\* Указывается: ДП-В - доступно полностью всем; ДП-И (К, О, С, Г, У) - доступно полностью избирательно (указать категории инвалидов); ДЧ-В - доступно частично всем; ДЧ-И (К, О, С, Г, У) - доступно частично избирательно (указать категории инвалидов); ДУ - доступно условно, ВНД - доступно условно, ВНД - всем недоступно

3.5. ИТОГОВОЕ ЗАКЛЮЧЕНИЕ о состоянии доступности ОСИ: ВНД (К,С), ДУ (О,Г,У)

4. Управленческое решение

4.1. Рекомендации по адаптации основных структурных элементов объекта

№ п/п	Основные структурно-функциональные зоны объекта	Рекомендации по адаптации объекта (вид работы)*
1.	Территория, прилегающая к зданию (участок)	<p>В месте примыкания пешеходной дорожки к проезду обустроить бордюрный срез. В проеме калитки на боковом входе на уклоне обустроить ровное покрытие поверхности. Обеспечить контрастность калиток по отношению к прилегающей поверхности. Предусмотреть установку дверных ручек П-образного или нажимного типа, контрастных по отношению к полотну калиток. Обеспечить однозначную опознаваемость кнопки двусторонней связи, расположенной к полотну калиток. Обеспечить калитками установку предупредительную тактильную разметку шириной 0,5м на расстоянии 0,8м от калиток. Около калиток установить тактильные, контрастные информационные таблички об объекте, дублированные шрифтом Брайля, другие обозначения и указатели.</p> <p>Предусмотреть ровное нескользящее покрытие поверхности по путям движения и перед теневыми</p>

		<p>навесами. Обустраивать пешеходные дорожки шириной не менее 1,5 м с ровным нескользящим покрытием поверхности. По краям пешеходных дорожек предусмотреть бордюры высотой не менее 0,05 м. В местах примыкания пешеходных дорожек к путям движения обустроить бордюрные срезы с уклоном не более 10% и перепадом высот в местах съезда не более 0,015 м. На перепадах высоты на входах в тентовые навесы обустроить плавный съезд с уклоном не более 10%. Обустроить тентовые навесы, оборудованные скамьями для воспитанников. Установить тактильную направляющую разметку от входа на территорию до входа в здание. На расстоянии 3-5 м от входа установить тактильную разметку с указанием основных зон и путей движения по территории и доступных входов в здание. Установить информирующие обозначения и указатели.</p>
	<p><b>Текущий, капитальный ремонт</b></p>	<p>На всех входах обустроить лестницы со ступенями одинаковой высоты и геометрии с высотой ступеней 0,15 м, проступью 0,3 м. Предусмотреть ровное нескользящее покрытие поверхности ступеней. С двух сторон лестниц установить поручни в двух уровнях на высоте 0,9 и 0,5 м с нетравмирующим завершением, длинное марша лестниц на 0,3 м с учетом глубины последней ступени. Перед всеми лестницами на расстоянии 0,8 м предусмотреть тактильную предупредительную разметку шириной 0,5 м. Краевые ступени всех лестниц контрастно маркировать.</p> <p>Для обеспечения доступа инвалидов на креслах колясках в здание на главном входе обустроить пандус с уклоном не более 8%, с ровным нескользящим покрытием поверхности пандуса, контрастным по отношению к прилегающим поверхностям. Пандус оборудовать поручнями в двух уровнях высотой 0,9 и 0,7 м с нетравмирующим завершением длинное марша пандуса на 0,3 м. Предусмотреть расстояние между поручнями 0,9-1,0 м. По открытым краям пандуса установить колесоотбойник высотой 0,1 м. На главном входе обустроить входную площадку размером не менее 2,2*2,2 м. На остальных входах обустроить входные площадки размерами не менее 1,5*1,85 м. Обеспечить обустройство ровных, нескользящих поверхностей всех входных площадок. Установить ограждение на входных площадках высотой 0,9 м с вертикальным заполнением не более 0,1 м. Установить навесы с водоотводом и освещением. На главном входе установить контрастную тактильную информационную табличку об объекте, дублированную шрифтом Брайля, на остальных входах информирующие таблички и обозначения.</p> <p>Заменить двери на главном входе и входах в групповые таким образом, чтобы ширина дверного проема в свету была не менее 0,9 м. Обеспечить высоту порогов в дверном проёме не более 0,014 м.</p> <p>Предусмотреть дверное полотно контрастное по отношению к прилегающим поверхностям, со смотровыми панелями из прозрачного ударопрочного материала или контрастно маркировать дверной проем. Контрастно маркировать прозрачные полотна двери. Предусмотреть установку ручек П-</p>
<p>2. Вход (входы) в здание</p>		

		<p>образного типа, контрастных по отношению к поверхности двери. Установить доводчики, чтобы усилие при открывании двери было не более 19,5Нм и задержкой закрытия двери не менее 5 секунд. Заменить двери на входах в тамбурах таким образом, чтобы ширина дверного проема в свету была не менее 0,9м. Предусмотреть дверное полотно контрастное по отношению к прилегающим поверхностям, со смотровыми панелями из прозрачного ударопрочного материала или контрастно маркировать дверной проем. Контрастно маркировать прозрачные полотна двери. Обеспечить высоту порогов в дверном проёме не более 0,014м. Предусмотреть установку ручек П-образного или нажимного типа, контрастных по отношению к поверхности двери. Установить доводчики, чтобы усилие при открывании двери было не более 19,5Нм и задержкой закрытия двери не менее 5 секунд.</p> <p><b>Капитальный ремонт.</b></p>
<p>3.</p>	<p>Путь (пути) движения внутри здания (в т.ч. пути эвакуации)</p>	<p>Увеличить ширину коридоров <b>технически невозможно</b> до реконструкции здания. В коридорах предусмотреть освещение, соответствующее нормативным требованиям. Перепад высоты на входе в коридор контрастно маркировать. Установить информирующие обозначения и указатели. Предусмотреть поручни на лестницах в двух уровнях на высоте 0,9 и 0,5м непрерывные по длине с нетравмирующим завершением длиннее марша лестниц на 0,3м. Краевые ступени всех лестниц контрастно маркировать (первую и последнюю) по проступи. Установить информационные обозначения и указатели.</p> <p>Дверные проемы по путям движения контрастно маркировать.</p> <p>Пути движения, являющиеся путями эвакуации. Установить знаки, указывающие направление эвакуации. Обустраивать зоны безопасности на втором этаже до проведения реконструкции <b>технически невозможно.</b></p> <p>В связи с этим обеспечить доступ инвалидов на креслах-колясках на второй этаж здания нецелесообразно. Установить знаки, указывающие направление эвакуации.</p> <p><b>Текущий ремонт</b></p>
<p>4.</p>	<p>Зона целевого назначения здания (целевого посещения объекта)</p>	<p>Заменить двери в групповые таким образом, чтобы ширина проемов в свету была не менее 0,9м. Предусмотреть высоту порогов в дверных проемах не более 0,014м. Предусмотреть дверные полотна контрастные по отношению к прилегающим поверхностям или контрастно маркировать дверной проем. Предусмотреть установку ручек нажимного действия, контрастных по отношению к поверхности двери. Со стороны открывания дверей на стене установить доступные информирующие обозначения о назначении целевых зон на высоте 1,6м по верхнему краю.</p> <p>В музыкальном зале предусмотреть дверные ручки контрастные по отношению к двери. Со стороны открывания двери на стене установить доступные информирующие обозначения о назначении зоны на высоте 1,6м по верхнему краю.</p>

<b>Текущий ремонт</b>	
5.	<p>Оборудовать туалетную комнату для инвалидов на креслах-колясках <i>нет технической возможности из-за недостаточных размеров помещения.</i></p> <p>Адаптировать туалетную комнату для инвалидов с нарушениями опорно-двигательного аппарата, зрения, слуха и интеллекта. Туалет оборудовать опорными поручнями, крючками для костылей.</p> <p>Обеспечить аварийное освещение и кнопку вызова персонала. Контрастно маркировать дверную ручку. Туалет оборудовать информационными знаками и указателями, в т.ч. тактильными.</p> <p style="text-align: center;"><b>Текущий ремонт</b></p> <p>Идентифицировать доступные для МГН элементы здания и территории символами доступности. Обеспечить непрерывность информации. Установить информирующие обозначения идентичные, контрастные относительно прилегающей поверхности, интуитивно-понятные.</p> <p>Установить кнопку вызова персонала на входе в детский сад на высоте 1,3м. В санузле установить кнопку вызова персонала.</p> <p>Установить статические тактильные устройства, в том числе тактильные информационные таблички и указатели, тактильную направляющую и предупредительную разметку, рельефные или фактурные средства, в соответствии с ГОСТ Р 52875-2007.</p> <p style="text-align: center;"><b>Текущий ремонт</b></p>
6.	<p>Система информации на объекте (на всех зонах)</p>
7.	<p>Пути движения к объекту (от остановки транспорта)</p>
8.	<p>Выполнить работы по адаптации объекта в соответствии с управленческими решениями.</p> <p>Обеспечить доступ инвалидов на креслах-колясках на второй этаж без проведения реконструкции здания <i>нет технической возможности.</i> В связи с этим организовать для таких посетителей место для их обслуживания в уровне первого этажа.</p> <p>В связи с невозможностью адаптации туалетной комнаты для инвалидов на креслах-колясках до проведения реконструкции здания предусмотреть регламент обслуживания таких инвалидов не более 45 минут.</p> <p>Оборудовать комплексно систему информации и сигнализации об опасности.</p> <p>Разработать правила обслуживания и обеспечения безопасности посетителей с ограниченными возможностями.</p> <p>Провести инструктаж для персонала о правилах обслуживания инвалидов.</p> <p style="text-align: center;"><b>Текущий, капитальный ремонт</b></p>

\*- указывается один из вариантов (видов работ): не требуется; ремонт (текущий, капитальный); индивидуальное решение с ТСР; технические решения невозможны –

4.2. Период проведения работ в рамках исполнения адресной программы адаптации объектов социальной структуры для инвалидов и МГН.  
*(указывается наименование документа: программы, плана)*

4.3. Ожидаемый результат (по состоянию доступности) после выполнения работ по адаптации ДП-И (О,С,Г,У), ДЧ-И (К) – объект доступен полностью для инвалидов с нарушениями опорно-двигательного аппарата, зрения, слуха, интеллекта; объект доступен частично для инвалидов на креслах-колясках – доступен первый этаж с регламентом обслуживания 45 мин.

Оценка результата исполнения программы, плана (по состоянию доступности)

4.4. Для принятия решения требуется, не требуется *(нужное подчеркнуть):*

4.4.1. согласование на Комиссии Не требуется

4.4.2. согласование работ с надзорными органами *(наименование Комиссии по координации деятельности в сфере обеспечения доступной среды жизнедеятельности для инвалидов и других МГН)*  
Не требуется

4.4.3. техническая экспертиза; разработка проектно-сметной документации; Требуется

4.4.4. согласование с вышестоящей организацией (собственником объекта); Не требуется

4.4.5. согласование с общественными организациями инвалидов  
Требуется

4.5. Информация может быть размещена (обновлена) на Карте доступности субъекта РФ (наименование сайта, портала)

**5. Особые отметки**

**ПРИЛОЖЕНИЯ**

Результаты обследования:

1. Территории, прилегающей к объекту	на	<u>4</u>	л.
2. Входа (входов) в здание	на	<u>5</u>	л.
3. Путей движения в здании	на	<u>3</u>	л.
4. Зоны целевого назначения объекта	на	<u>3</u>	л.
5. Санитарно-гигиенических помещений	на	<u>2</u>	л.
6. Системы информации (и связи) на объекте	на	<u>2</u>	л.


Результаты фотофиксации на объекте 27 на 7 л.

Поэтажный план          на 6 л.

Другое (в том числе дополнительная информация о путях движения к объекту) нет


Руководитель Комиссии

Заместитель заведующего по АХЧ  
(Должность)

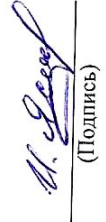
  
(Подпись)  
Н.В. Киракосян  
(Ф.И.О.)

Члены Комиссии:

Заместитель заведующего по ВМР  
(Должность)

  
(Подпись)  
И.И. Архипова  
(Ф.И.О.)


Председатель профсоюзного комитета  
(Должность)

  
(Подпись)  
И.В. Ясницкая  
(Ф.И.О.)

Главный бухгалтер

  
(Подпись)  
Е.В. Любимова  
(Ф.И.О.)

И.о. заведующего ООО «Экспертный Центр»  
(Должность)

  
(Подпись)  
А.В. Кузнецов  
(Ф.И.О.)

В том числе:  
представители общественных  
организаций инвалидов

Председатель Ростовского РО ВОГ  
(Должность)

  
(Подпись)  
М.Д. Баскакова  
(Ф.И.О.)

Представитель РОО ООО «ВОИ»

Председатель РГО РРОО "ВОИ" - ОИО "Икар"  
(Должность)

  
(Подпись)  
В.И. Кузнецов  
(Ф.И.О.)

(Должность)

(Подпись)  
(Ф.И.О.)



**I Результаты обследования:**

**1. Территории, прилегающей к зданию (участка)**

МБДОУ № 305 по адресу: 344095, г. Ростов-на-Дону, ул. Вятская, 43/1

(Наименование объекта, адрес)

№ п/п	Наименование функционально-планировочного элемента	Наличие элемента		Выявленные нарушения и замечания	Значимо для инвалида (категория)	Работы по адаптации объектов		
		есть/нет	№ на плане			№ фото	Содержание	Виды работ
1.1.	Вход (входы) на территорию	есть	1	1,2,3	все	<p>На территорию детского сада вход осуществляется через калитки. В месте примыкания пешеходной дорожки за территорией детского сада, ведущей к калитке главного входа не обустроен бордюрный срез. В проеме калитки на боковом входе имеется уклон.</p> <p>Калитки неконтрастны по отношению к прилегающей поверхности. Не установлены дверные ручки на калитках. Кнопка двусторонней связи установлена на высоте более 1,3м. Нет тактильной, предупредительной разметки перед калитками. На входе нет информации об объекте, нет информирующих обозначений.</p>	<p>В месте примыкания пешеходной дорожки к проезду обустроить бордюрный срез. В проеме калитки на боковом входе на уклоне обустроить ровное покрытие поверхности. Обеспечить контрастность калиток по отношению к прилегающей поверхности. Предусмотреть установку дверных ручек П-образного или нажимного типа, контрастных по отношению к полотну калиток. Обеспечить однозначную опознаваемость кнопки двусторонней связи, расположив ее на высоте не более 1,3м. Перед калитками установить предупредительную тактильную разметку шириной 0,5м на расстоянии 0,8м от калиток. Около калиток установить тактильные, контрастные информационные таблички об объекте, дублированные шрифтом Брайля, другие обозначения и указатели.</p>	Текущий ремонт

				<p>Покрытие поверхности по путям движения по территории асфальтобетонное, имеет неровности и выбоины, частично разрушено. Пешеходные дорожки к тенивым навесам и по пути движения из плит размерами 0,5*0,5м. Ширина швов между плитами 0,03м-0,05м. Высота бордюров в местах примыкания пешеходных дорожек к путям движения 0,15м. Не оборудованы бордюрные срезы. Покрытие поверхности игровых площадок перед тенивыми навесами частично грунтовое. На входе в тенивые навесы имеются перепады высоты до 0,2м. Некоторые тенивые навесы частично разрушены. Нет тактильной направляющей и предупредительной разметки. Нет информирующих указателей и обозначений.</p>	все	<p>Предусмотреть ровное нескользящее покрытие поверхности по путям движения и перед тенивыми навесами. Обустроить пешеходные дорожки шириной не менее 1,5м с ровным нескользящим покрытием поверхности. По краям пешеходных дорожек предусмотреть бордюры высотой не менее 0,05м. В местах примыкания пешеходных дорожек к путям движения обустроить бордюрные срезы с уклоном не более 10% и перепадом высот в местах съезда не более 0,015 м. На перепадах высоты на входах в тенивые навесы обустроить плавный съезд с уклоном не более 10%. Обустроить тенивые навесы, оборудованные скамьями для воспитанников. Установить тактильную направляющую разметку от входа на территорию до входа в здание. На расстоянии 3-5м от входа установить тактильную мнемосхему с указанием основных зон и путей движения по территории и доступных входов в здание. Установить информирующие обозначения и указатели.</p>	Капитальный ремонт
1.2.	Путь (пути) движения на территории	есть	2	4,5, 6,7, 8,9 10,11			
1.3.	Лестница (наружная)	нет	-	-	-	-	-
1.4.	Пандус (наружный)	нет	-	нет	-	-	-
1.5.	Автостоянка и	нет	-	-	все	-	-



				<p>краям пешеходных дорожек предусмотреть бордюры высотой не менее 0,05м. В местах примыкания пешеходных дорожек к путям движения обустроить бордюрные срезы с уклоном не более 10% и перепадом высот в местах съезда не более 0,015 м. На перепадах высоты на входах в теневые навесы обустроить плавный съезд с уклоном не более 10%. Обустроить теневые навесы, оборудованные скамьями для воспитанников. Установить тактильную направляющую разметку от входа на территорию до входа в здание. На расстоянии 3-5м от входа установить тактильную разметку с указанием основных зон и путей движения по территории и доступных входов в здание. Установить информирующие обозначения и указатели.</p> <p><b>Текущий, капитальный ремонт</b></p>
--	--	--	--	----------------------------------------------------------------------------------------------------------------------------------------------------------------------------------------------------------------------------------------------------------------------------------------------------------------------------------------------------------------------------------------------------------------------------------------------------------------------------------------------------------------------------------------------------------------------------------------------------------------------------------------------------------------------------------------------------------------------------------------------------

\* указывается: **ДП-В** - доступно полностью всем; **ДП-И** (К, О, С, Г, У) – доступно полностью избирательно (указать категорию инвалидов); **ДЧ-В** - доступно частично всем; **ДЧ-И** (К, О, С, Г, У) – доступно частично избирательно (указать категорию инвалидов); **ДУ** - доступно условно, **ВНД** - недоступно

\*\*указывается один из вариантов: не нуждается; ремонт (текущий, капитальный); индивидуальное решение с ТСП; технические решения невозможны – организация альтернативной формы обслуживания

**Комментарий к заключению:** Разработаны правила обслуживания и обеспечения безопасности посетителей с ограниченными возможностями.  
Провести инструктаж для персонала о правилах обслуживания инвалидов.

**I Результаты обследований:**

**2. Входа (входов) в здание**

МБДОУ № 305 по адресу: 344095, г. Ростов-на-Дону, ул. Вятская, 43/1

(Наименование объекта, адрес)

№ п/п	Наименование функционально-планировочного элемента	Наличие элемента		Выявленные нарушения и замечания		Значимо для инвалида (категория)	Работы по адаптации объектов	
		есть/нет	№ на плане	№ фото	Содержание		Содержание	Виды работ
2.1.	Лестница (наружная)	есть	3	12, 13 14, 15 16, 17	<p>На главном входе и входах в групповые имеются лестницы со ступенями неодинаковой высоты и геометрии. Некоторые лестницы частично разрушены. На всех входах не установлены поручни. Краевые ступени контрастно не маркированы. Перед всеми лестницами нет тактильной предупредительной разметки.</p>	О, С, Г, У	<p>На всех входах обустроить лестницы со ступенями одинаковой высоты и геометрии с высотой ступеней 0,15м, проступью 0,3м. Предусмотреть ровное нескользящее покрытие поверхности ступеней. С двух сторон лестниц установить поручни в двух уровнях на высоте 0,9 и 0,5м с нетравмирующим завершением, длинное марша лестниц на 0,3м. с учетом глубины последней ступени. Перед всеми лестницами на расстоянии 0,8м предусмотреть тактильную предупредительную разметку шириной 0,5м. Краевые ступени всех лестниц контрастно маркировать.</p>	Капитальный ремонт
2.2.	Пандус (наружный)	есть	-	18	<p>Обустроен пандус на боковом входе</p>	К	<p>Для обеспечения доступа инвалидов на креслах колясках в здание на главном входе обустроить пандус с уклоном не более 8%, с ровным нескользящим покрытием поверхности пандуса, контрастным по отношению к прилегающим поверхностям. Пандус</p>	Капитальный ремонт

					<p>На всех входах в здание входные площадки глубиной от 1,0м до 1,2м. Установлены навесы без водоотводов. Покрытые поверхности входных площадок имеет неровности, выбоины. На всех входах недостаточное освещение. Информационная табличка об объекте установлена на высоте более 1,6м, не тактильная. Не достаточно информирующих обозначений и указателей.</p>	<p>К,О,С</p>	<p>На главном входе обустроить входную площадку размером не менее 2,2*2,2м. На остальных входах обустроить входные площадки размерами не менее 1,5*1,85м. Обеспечить обустройство ровных, нескользких поверхностей всех входных площадок. Установить ограждение на входных площадках высотой 0,9м с вертикальным заполнением не более 0,1м.</p> <p>Установить навесы с водоотводом и освещение. На главном входе установить контрастную тактильную информационную табличку об объекте, дублированную шрифтом Брайля, на остальных входах информирующие таблички и обозначения.</p>	<p>Капитальный ремонт</p>
<p>2.3. Входная площадка (перед дверью)</p>	<p>есть</p>	<p>4</p>	<p>12, 13 14, 15 16, 17</p>			<p>К,О,С</p>	<p>оборудовать поручнями в двух уровнях высотой 0,9 и 0,7 м с нетравмирующим завершением длиннее марша пандуса на 0,3м. Предусмотреть расстояние между поручнями 0,9-1,0м. По открытым краям пандуса установить колесоотбойник высотой 0,1м.</p>	
<p>2.4. Дверь (входная)</p>	<p>есть</p>	<p>5</p>	<p>12, 16 17</p>		<p>На входах в здание двери металлические. Двери не имеют прозрачных смотровых панелей. Полотна некоторых дверей не контрастны по отношению к прилегающим поверхностям. Дверные ручки круглые, не контрастные по отношению к полотну дверей.</p>	<p>К,О,С</p>	<p>Заменить двери на главном входе и входах в группы таким образом, чтобы ширина дверного проема в свету была не менее 0,9м. Обеспечить высоту порогов в дверном проёме не более 0,014м. Предусмотреть дверное полотно контрастное по отношению к прилегающим поверхностям, со смотровыми панелями из прозрачного ударопрочного материала или контрастно маркировать дверной</p>	<p>Капитальный ремонт</p>

							<p>проем. Контрастно маркировать прозрачные полотна двери. Предусмотреть установку ручек П-образного типа, контрастных по отношению к поверхности двери. Установить доводчики, чтобы усилие при открывании двери было не более 19,5Нм и задержкой закрывания двери не менее 5 секунд.</p>		
2.5. Тамбур	есть	6	19,20	<p>Ширина дверных проемов в свету в тамбурах 0,8м. Высота порогов в дверном проеме более 0,014м. Двери не имеет прозрачных смотровых панелей. Дверные проемы из тамбура контрастно не маркированы. Нет доводчиков.</p>	все	<p>Заменить двери на входах в тамбурах таким образом, чтобы ширина дверного проема в свету была не менее 0,9м. Предусмотреть дверное полотно контрастное по отношению к прилегающим поверхностям, со смотровыми панелями из прозрачного ударопрочного материала или контрастно маркировать дверной проем. Контрастно маркировать прозрачные полотна двери. Обеспечить высоту порогов в дверном проёме не более 0,014м. Предусмотреть установку ручек П-образного или нажимного типа, контрастных по отношению к поверхности двери. Установить доводчики, чтобы усилие при открывании двери было не более 19,5Нм и задержкой закрывания двери не менее 5 секунд.</p>	Капитальный ремонт		
ОБЩИЕ требования к зоне	есть	3,4, 5,6	12,13 14,15 16,17 18,19 20	<p>Входы с поверхности земли не приспособлены для всех категорий МПН.</p>	К,О,С	<p>Оборудовать входы для МПН с поверхности земли в соответствии с требованиями СП 59.13330.2012</p>	Капитальный ремонт		

II Заключение по зоне:

Наименование структурно-функциональной зоны	Состояние доступности* (к пункту 3.4 Акта обследования ОСИ)	Приложение		Рекомендации по адаптации (вид работы)** к пункту 4.1 Акта обследования ОСИ
		№ на плане	№ фото	
Вход (входы в здание)	ВНД (К,С), ДЧ-И (О,Г,У)	3,4,5,6	12,13,14, 15,16,17, 18,19,20	<p>На всех входах обустроить лестницы со ступенями одинаковой высоты и геометрии с высотой ступеней 0,15м, проступью 0,3м. Предусмотреть ровное нескользящее покрытие поверхности ступеней. С двух сторон лестниц установить поручни в двух уровнях на высоте 0,9 и 0,5м с нетравмирующим завершением, длиннее марша лестниц на 0,3м. с учетом глубины последней ступени. Перед всеми лестницами на расстоянии 0,8м предусмотреть тактильную предупредительную разметку шириной 0,5м. Краевые ступени всех лестниц контрастно маркировать.</p> <p>Для обеспечения доступа инвалидов на креслах колясках в здание на главном входе обустроить пандус с уклоном не более 8%, с ровным нескользящим покрытием поверхностью пандуса, контрастным по отношению к прилегающим поверхностям. Пандус оборудовать поручнями в двух уровнях высотой 0,9 и 0,7 м с нетравмирующим завершением длиннее марша пандуса на 0,3м. Предусмотреть расстояние между поручнями 0,9-1,0м. По открытым краям пандуса установить колесоотбойник высотой 0,1м.</p> <p>На главном входе обустроить входную площадку размером не менее 2,2*2,2м. На остальных входах обустроить входные площадки размерами не менее 1,5*1,85м. Обеспечить обустройство ровных, нескользящих поверхностей всех входных площадок. Установить ограждение на входных площадках высотой 0,9м с вертикальным заполнением не более 0,1м. Установить навесы с водоотводом и освещением. На главном входе установить контрастную тактильную информационную табличку об объекте, дублированную шрифтом Брайля, на остальных входах информировующие таблички и обозначения.</p> <p>Заменить двери на главном входе и входах в групповые таким образом, чтобы ширина дверного проема в свету была не менее 0,9м. Обеспечить высоту порогов в дверном проеме не более 0,014м. Предусмотреть дверное полотно контрастное по отношению к прилегающим поверхностям, со смотровыми панелями из прозрачного ударопрочного материала или контрастно маркировать дверной проем. Контрастно маркировать прозрачные полотна двери. Предусмотреть установку ручек П-образного типа, контрастных по отношению к поверхности двери. Установить доводчики, чтобы усилие при открывании двери было не более</p>



				<p>19,5Нм и задержкой закрывания двери не менее 5 секунд. Заменить двери на входах в тамбурах таким образом, чтобы ширина дверного проема в свету была не менее 0,9м. Предусмотреть дверное полотно контрастное по отношению к прилегающим поверхностям, со смотровыми панелями из прозрачного ударопрочного материала или контрастно маркировать дверной проем. Контрастно маркировать прозрачные полотна дверей. Обеспечить высоту порогов в дверном проеме не более 0,014м. Предусмотреть установку ручек П-образного или нажимного типа, контрастных по отношению к поверхности двери. Установить доводчики, чтобы усилие при открывании двери было не более 19,5Нм и задержкой закрывания двери не менее 5 секунд.</p> <p style="text-align: center;"><b>Капитальный ремонт.</b></p>
--	--	--	--	-------------------------------------------------------------------------------------------------------------------------------------------------------------------------------------------------------------------------------------------------------------------------------------------------------------------------------------------------------------------------------------------------------------------------------------------------------------------------------------------------------------------------------------------------------------------------------------------------------------------------------------------------------------------------------------------------------------------------------------------------------------------------------------------

\* указывается: ДП-В - доступно полностью всем; ДП-И (К, О, С, Г, У) – доступно полностью избирательно (указать категорию инвалидов); ДЧ-В - доступно частично всем; ДЧ-И (К, О, С, Г, У) – доступно частично избирательно (указать категорию инвалидов); ВНД - доступно условно, ВНД - недоступно  
 \*\*указывается один из вариантов: не нуждается; ремонт (текущий, капитальный); индивидуально (ТСР); технические решения невозможны – организация альтернативной формы обслуживания

**Комментарий к заключению:** Разработать правила обслуживания и обеспечения безопасности посетителей с ограниченными возможностями.  
Провести инструктаж для персонала о правилах обслуживания инвалидов.

**I Результаты обследования:**  
**3. Пути (путей) движения внутри здания (в т.ч. путей эвакуации)**  
МБДОУ № 305 по адресу: 344095, г. Ростов-на-Дону, ул. Вятская, 43/1  
(Наименование объекта, адрес)

№ п/п	Наименование функционального элемента	Наличие элемента		Выявленные нарушения и замечания		Работы по адаптации объектов		
		есть/нет	№ на плане	№ фото	Значимо для инвалида (категория)	Содержание	Виды работ	
3.1	Коридор (вестибюль, зона ожидания, галерея, балкон)	есть	7	21, 22	Ширина коридоров 1,4м. По коридорам имеется сужение до 1,25м. В коридорах освещение не соответствует нормативным требованиям. На входе в коридор имеется перепад высоты 0,05м. Недостаточная система информации.	Увеличить ширину коридоров <b>технически невозможно</b> до реконструкции здания. В коридорах предусмотреть освещение, соответствующее нормативным требованиям. Перепад высоты на входе в коридор контрастно маркировать. Установить информирующие обозначения и указатели.	Текущий ремонт	
3.2	Лестница (внутри здания)	есть	8	23, 24	На лестницах установлены поручни с травмирующим завершением, прерывающиеся по длине. Краевые ступени всех лестниц контрастно не маркированы. Нет информирующих обозначений.	Предусмотреть поручни на лестницах в двух уровнях на высоте 0,9 и 0,5м непрерывные по длине с нетравмирующим завершением длиннее марша лестниц на 0,3м. Краевые ступени всех лестниц контрастно маркировать (первую и последнюю) по проступи. Установить информационные обозначения и указатели.	Текущий ремонт	
3.3	Пандус (внутри здания)	нет	-	-	нет	-	Не требуется	-

3.4	Лифт пассажирский (или подъемник)	нет	-	-	нет	-	Не требуется	-
3.5	Дверь	есть	9	-	Дверные проемы по путям движения контрастно не маркированы.	все	Дверные проемы по путям движения контрастно маркировать.	Текущий ремонт
3.6	Пути эвакуации (в т.ч. зоны безопасности)	есть	-	-	Пути движения внутри здания являются путями эвакуации. Недостаточно информирующих обозначений и указателей.	все	Пути движения являются путями эвакуации. Установить знаки, указывающие направление эвакуации. Обустраивать зоны безопасности вторым этажом до проведения реконструкции <b>технически невозможно</b> . В связи с этим обеспечить доступ инвалидов на креслах-колясках на второй этаж здания нецелесообразно. Установить знаки, указывающие направление эвакуации.	Текущий ремонт
	ОБЩИЕ требования к зоне		7, 8, 9	21, 22, 23, 24	Не обеспечено беспрепятственное передвижение МГН внутри здания.	все	Обеспечить беспрепятственное передвижение МГН внутри здания для всех категорий инвалидов, кроме инвалидов на креслах-колясках.	Текущий ремонт

**II Заключение по зоне:**

Наименование структурно-функциональной зоны	Состояние доступности* (к пункту 3.4 Акта обследования ОСИ)	Приложение		Рекомендации по адаптации (вид работы)** к пункту 4.1 Акта обследования ОСИ
		№ на плане	№ фото	
Пути движения внутри здания (в т.ч. пути эвакуации)	ДУ (О,Г,У) ВНД (К,С)	7, 8, 9	21, 22, 23, 24	<p><i>Увеличить ширину коридоров <b>технически невозможно</b> до реконструкции здания. В коридорах предусмотреть освещение, соответствующее нормативным требованиям. Перепад высоты на входе в коридор контрастно маркировать. Установить информирующие обозначения и указатели.</i></p> <p><i>Предусмотреть поручни на лестницах в двух уровнях на высоте 0,9 и 0,5м непрерывные по длине с нетравмирующим завершением длиннее марша лестниц на 0,3м. Краевые ступени всех лестниц контрастно маркировать (первую и последнюю) по проступи. Установить информационные обозначения и указатели.</i></p> <p><i>Дверные проемы по путям движения контрастно маркировать. Пути движения являются путями эвакуации. Установить знаки, указывающие направление эвакуации. Обустройство зон безопасности на втором этаже до проведения реконструкции <b>технически невозможно</b>.</i></p> <p><i>В связи с этим обеспечить доступ инвалидов на креслах-колясках на второй этаж здания целесообразно. Установить знаки, указывающие направление эвакуации.</i></p> <p align="center"><b>Текущий ремонт</b></p>

\* указывается: ДП-В – доступно полностью всем; ДП-И (К, О, С, Г, У) – доступно полностью избирательно (указать категории инвалидов); ДЧ-В – доступно частично всем; ДЧ-И (К, О, С, Г, У) – доступно частично избирательно (указать категории инвалидов); ДУ – доступно условно, ВНД – недоступно

\*\*указывается: один из вариантов: не нуждается; ремонт (текущий, капитальный); индивидуальный; индивидуальные решения невозможны – организация альтернативной формы обслуживания

**Комментарий к заключению:** Обеспечить доступ инвалидов на креслах колясках на второй этаж без проведения реконструкции здания нет технической возможности. В связи с этим организовать для таких посетителей место для их обслуживания в уровне первого этажа.

Разработать правила обслуживания и обеспечения безопасности посетителей с ограниченными возможностями

Провести инструктаж для персонала о правилах обслуживания инвалидов.

**I Результаты обследования:**

**4. Зоны целевого назначения здания (целевого посещения объекта)**

**Вариант I – зона обслуживания инвалидов**

МБДОУ № 305 по адресу: 344095, г. Ростов-на-Дону, ул. Вятская, 43/1

(Наименование объекта, адрес)

№ п/п	Наименование функционально-планировочного элемента	Наличие элемента		Выявленные нарушения и замечания		Работы по адаптации объектов	
		есть/нет	№ на плане	№ фото	Значимо для инвалида (категория)	Содержание	Виды работ
4.1	Кабинетная форма обслуживания	есть	10	25	Некоторые двери в групповые с шириной проема менее 0,9м, не контрастны по отношению к прилегающей поверхности. Дверные ручки не контрастны по отношению к поверхности дверей. Не достаточно информмирующих обозначений о кабинетах.	Замениить двери в групповые таким образом, чтобы ширина проемов в свету была не менее 0,9м. Предусмотреть высоту порогов в дверных проемах не более 0,014м. Предусмотреть дверные полотна контрастные по отношению к прилегающим поверхностям или контрастно маркировать дверной проем. Предусмотреть установку ручек нажимного действия, контрастных по отношению к поверхности двери. Со стороны открывания дверей на стене установить доступные информмирующие обозначения о назначении целевых зон на высоте 1,6м. по верхнему краю	Текущий ремонт
4.2	Зальная форма обслуживания	есть	11	-	В музыкальный зал дверные ручки не контрастны по отношению к поверхности двери. Не достаточно информмирующих обозначений.	В музыкальном зале предусмотреть дверные ручки контрастные по отношению к двери. Со стороны открывания двери на стене установить доступные	Текущий ремонт

									<i>информирующие обозначения о назначении зоны на высоте 1,6м по верхнему краю.</i>	
4.3	Прилавочная форма обслуживания	<i>нет</i>	-	-	-	-	-	-	-	-
4.4	Форма обслуживания с перемещением по маршруту	<i>нет</i>	-	-	-	-	-	-	-	-
4.5	Кабина индивидуального обслуживания	<i>нет</i>	-	-	-	-	-	-	-	-
	ОБЩИЕ требования к зоне		10,11	25				<i>Не предусмотрена возможность доступа всех групп инвалидов к целевой зоне.</i>	<i>Обеспечить доступность целевой зоны для всех категорий инвалидов</i>	<i>Текущий ремонт</i>

**II Заключение по зоне:**

Наименование структурно-функциональной зоны	Состояние доступности* (к пункту 3.4 Акта обследования ОСИ)	Приложение		Рекомендации по адаптации (вид работы)** к пункту 4.1 Акта обследования ОСИ
		№ на плане	№ фото	
Зоны целевого назначения здания: Кабинетная форма обслуживания, зальная форма обслуживания	ВНД (К,С), ДУ (О,Г,У)	10,11	25	<p>Заменить двери в групповые таким образом, чтобы ширина проемов в свету была не менее 0,9м. Предусмотреть высоту порогов в дверных проемах не более 0,014м. Предусмотреть дверные полотна контрастные по отношению к прилегающим поверхностям или контрастно маркировать дверной проем. Предусмотреть установку ручек нажимного действия, контрастных по отношению к поверхности двери. Со стороны открывания дверей на стене установить доступные информирующие обозначения о назначении целевых зон на высоте 1,6м. по верхнему краю.</p> <p>В музыкальном зале предусмотреть дверные ручки контрастные по отношению к двери. Со стороны открывания двери на стене установить доступные информирующие обозначения о назначении зоны на высоте 1,6м по верхнему краю.</p>

**Текущий ремонт**

\* указывается: ДП-В - доступно полностью всем; ДП-И (К, О, С, Г, У) - доступно полностью избирательно (указать категорию инвалидов); ДЧ-В - доступно частично всем; ДЧ-И (К, О, С, Г, У) - доступно частично избирательно (указать категорию инвалидов); ДУ - доступно условно, ВНД - недоступно

\*\*указывается один из вариантов: не нуждается; ремонт (текущий, капитальный); индивидуальный; индивидуальное решение с ТСР; технические решения невозможны - организация альтернативной формы обслуживания

**Комментарий к заключению:** Обеспечить доступ инвалидов на креслах колясках на второй этаж без проведения реконструкции здания нет технической возможности. В связи с этим организовать для таких посетителей место для их обслуживания в уровне первого этажа.  
Разработать правила обслуживания и обеспечения безопасности посетителей с ограниченными возможностями.  
Провести инструктаж для персонала о правилах обслуживания инвалидов.

**I Результаты обследования:**  
**5. Санитарно-гигиенических помещений**  
МБДОУ № 305 по адресу: 344095, г. Ростов-на-Дону, ул. Вятская, 43/1  
(Наименование объекта, адрес)

№ п/п	Наименование функционально-планировочного элемента	Наличие элемента		Выявленные нарушения и замечания		Значимо для инвалида (категория)	Работы по адаптации объектов	
		есть/нет	№ на плане	№ фото	Содержание		Содержание	Виды работ
5.1	Туалетная комната	есть	12	26,27, 28	Туалетная комната не адаптирована для всех категорий инвалидов. Нет опорных поручней, крючков для костылей, аварийного освещения, кнопки вызова персонала. Дверная ручка не контрастна по отношению к полотну двери. Туалет не оборудован информационными знаками и указателями.	О,С,Г,У	Оборудовать туалетную комнату для инвалидов на креслах-колясках нет технической возможности из-за недостаточных размеров помещения. Адаптировать туалетную комнату для инвалидов с нарушениями опорно-двигательного аппарата, зрения, слуха и интеллекта. Туалет дооборудовать опорными поручнями, крючками для костылей. Обеспечить аварийное освещение и кнопку вызова персонала. Контрастно маркировать дверную ручку. Туалет оборудовать информационными знаками и указателями, в т.ч. тактильными.	Текущий ремонт
5.2	Душевая/ ванная комната	нет	-	-	нет	-	Не требуется	-
5.3	Бытовая комната (гардеробная)	нет	-	-	нет	-	Не требуется	-
	ОБЩИЕ требования к зоне	есть	12	26,27, 28	нет	-	Не требуется	-



**II Заключение по зоне:**

Наименование структурно-функциональной зоны	Состояние доступности* (к пункту 3.4 Акта обследования ОСИ)	Приложение		Рекомендации по адаптации (вид работы)** к пункту 4.1 Акта обследования ОСИ
		№ на плане	№ фото	
Санитарно-гигиенические помещения	ВНД (К,О,С), ДУ (Г,У)	12	26,27, 28	<p><i>Оборудовать туалетную комнату для инвалидов на креслах-колясках нет технической возможностью из-за недостаточных размеров помещения.</i></p> <p><i>Адаптировать туалетную комнату для инвалидов с нарушениями опорно-двигательного аппарата, зрения, слуха и интеллекта. Туалет оборудовать опорными поручнями, крючками для костылей. Обеспечить аварийное освещение и кнопку вызова персонала. Контрастно маркировать дверную ручку. Туалет оборудовать информационными знаками и указателями, в т.ч. тактильными.</i></p> <p align="center"><b>Текущий ремонт</b></p>

\* указывается: ДП-В - доступно полностью всем; ДП-И (К, О, С, Г, У) – доступно полностью избирательно (указать категории инвалидов); ДЧ-В - доступно частично всем; ДЧ-И (К, О, С, Г, У) – доступно частично избирательно (указать категории инвалидов); ВНД - доступно условно, ВНД - недоступно  
 \*\*указывается один из вариантов: не нуждается; ремонт (текущий, капитальный); индивидуальный решение с ТСР; технические решения невозможны – организация альтернативной формы обслуживания

**Комментарий к заключению:** В связи с невозможностью адаптации туалетной комнаты для инвалидов на креслах-колясках до проведения реконструкции здания предусмотреть регламент обслуживания таких инвалидов не более 45 минут.  
Разработать правила обслуживания и обеспечения безопасности посетителей с ограниченными возможностями.  
Провести инструктаж для персонала о правилах обслуживания инвалидов.

**I Результаты обследования:**

**6. Системы информации на объекте**

МБДОУ № 305 по адресу: 344095, г. Ростов-на-Дону, ул. Вятская, 43/1

(Наименование объекта, адрес)

№ п/п	Наименование функционального элемента	Наличие элемента			Выявленные нарушения и замечания		Работы по адаптации объектов	
		есть/нет	№ на плане	№ фото	Содержание	Значимо для инвалида (категория)	Содержание	Виды работ
6.1	Визуальные средства	есть	-	-	Не достаточно информирующих обозначений на путях движения, не обеспечена непрерывность информации, позволяющей своевременно ориентироваться и однозначно опознавать объекты и места посещения. Информационные обозначения неидентичны, неконтрастны.	все	Идентифицировать доступные для МГН элементы здания и территории символами доступности. Обеспечить непрерывность информации. Установить информирующие обозначения идентичные, контрастные поверхности, интуитивно-понятные.	Текущий ремонт
6.2	Акустические средства	нет	-	-	Кнопка вызова персонала на входе установлена на высоте более 1,3м. В санузле нет кнопки вызова персонала.	все	Установить кнопку вызова персонала на входе в детский сад на высоте 1,3м. В санузле установить кнопку вызова персонала.	Текущий ремонт
6.3	Тактильные средства	нет	-	-	Нет статических тактильных устройств, в том числе тактильной разметки, рельефных или фактурных средств.	С	Установить статические тактильные устройства, в том числе тактильные информационные таблички и указатели, тактильную направляющую и предупредительную разметку, рельефные или фактурные средства, в соответствии с ГОСТ Р 52875-2007	Текущий ремонт
	ОБЩИЕ требования к зоне	-	-	-	Нет комплексных средств информации и сигнализации об опасности для всех категорий МГН,	все	Обеспечить комплексность средств информации, а также сигнализации об опасности для всех категорий МГН,	Текущий ремонт



Результаты фотофиксации на объекте  
МБДОУ № 305 по адресу: 344095, г. Ростов-на-Дону, ул. Вятская, 43/1

Фото 1



Фото 2



Фото 3

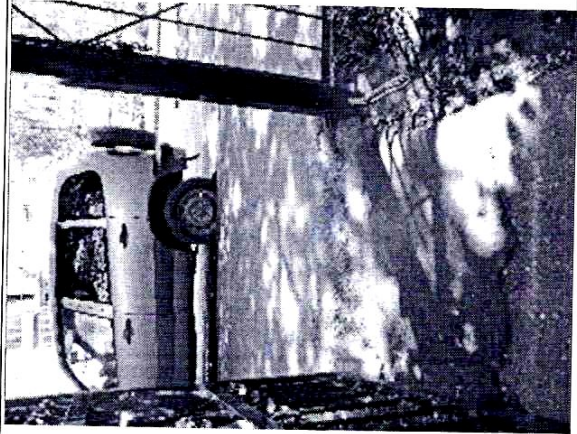
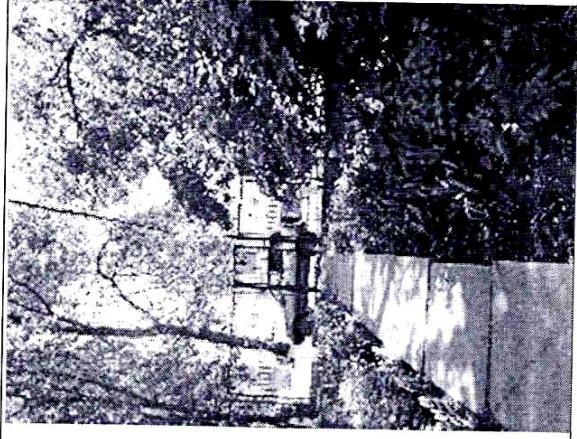


Фото 4





Результаты фотофиксации на объекте

МБДОУ № 305 по адресу: 344095, г. Ростов-на-Дону, ул. Вятская, 43/1

Фото 5

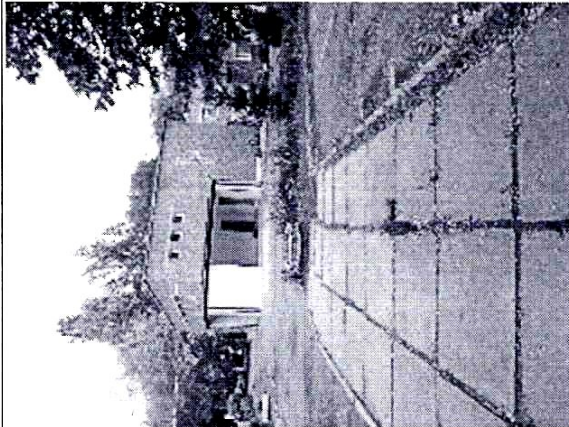


Фото 6

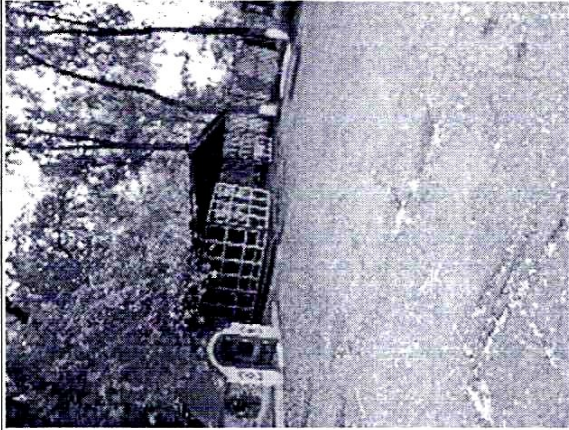


Фото 7

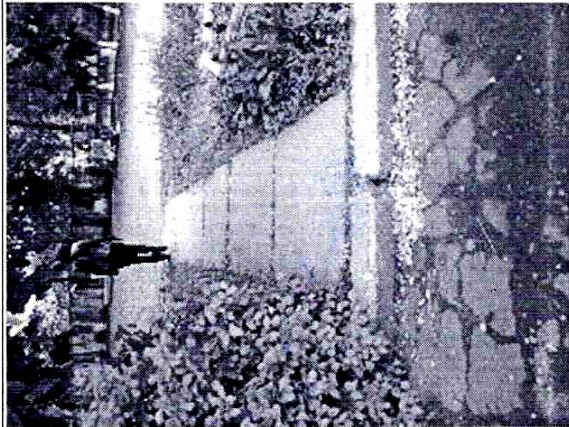
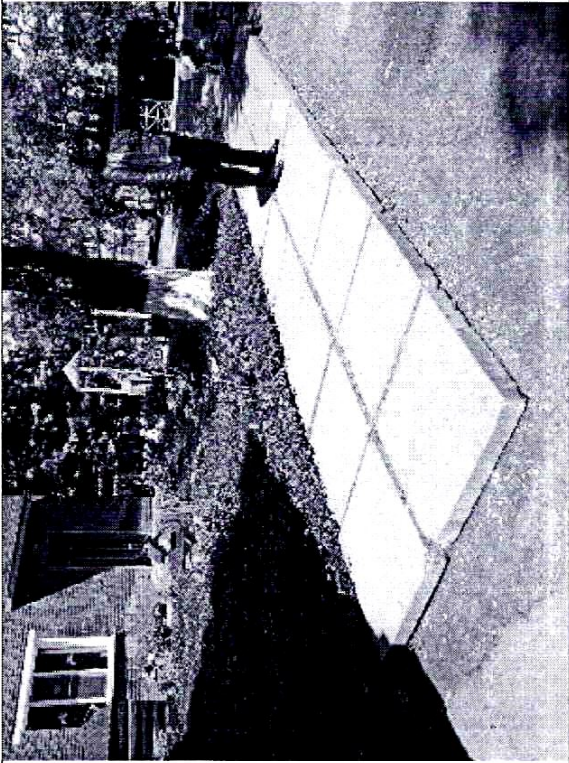


Фото 8





Результаты фотофиксации на объекте



МБДОУ № 305 по адресу: 344095, г. Ростов-на-Дону, ул. Вятская, 43/1

Фото 9

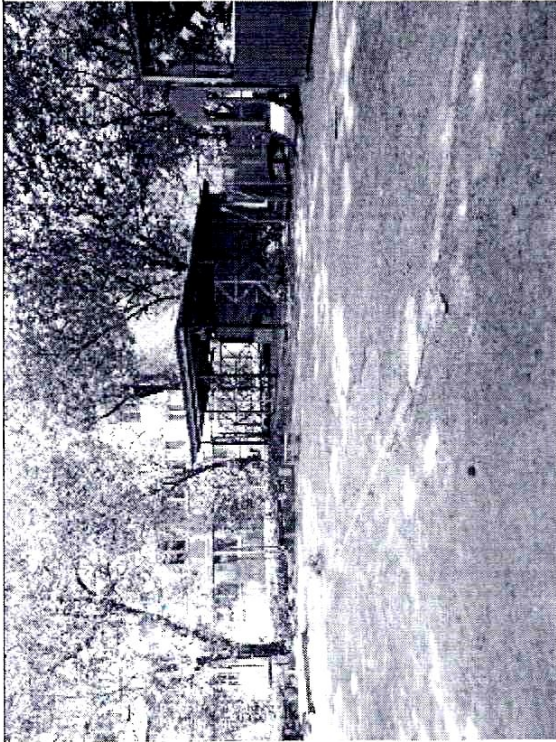


Фото 10

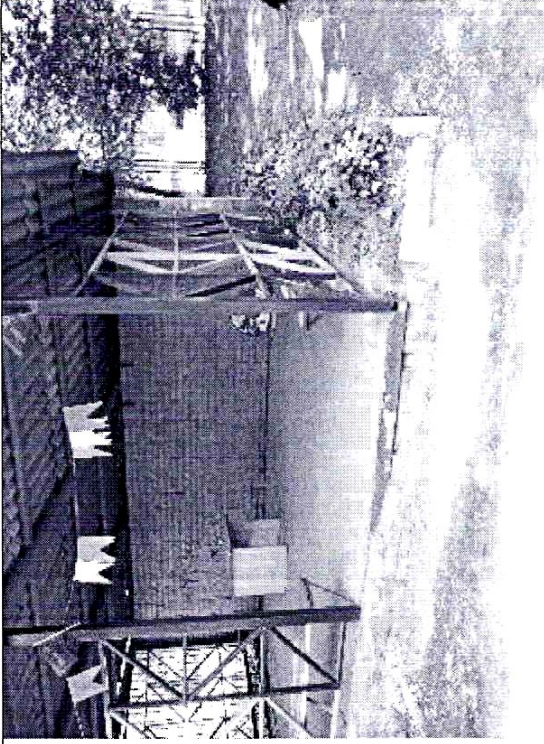


Фото 11

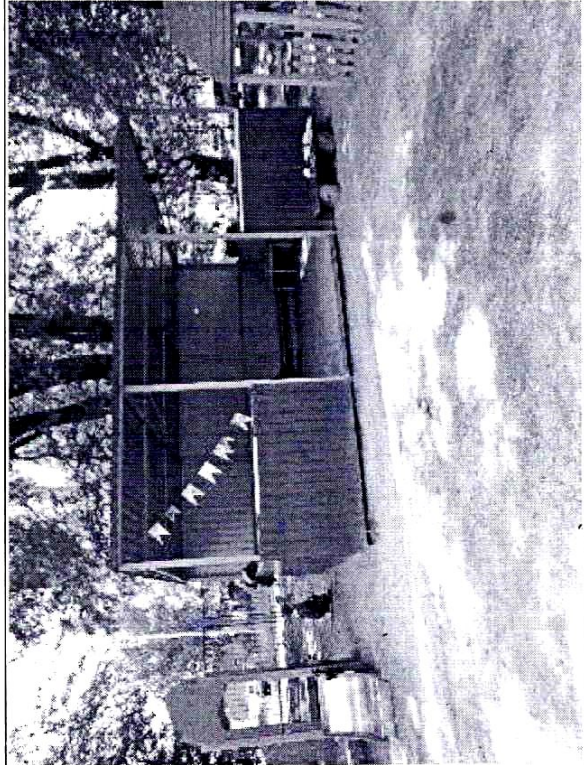
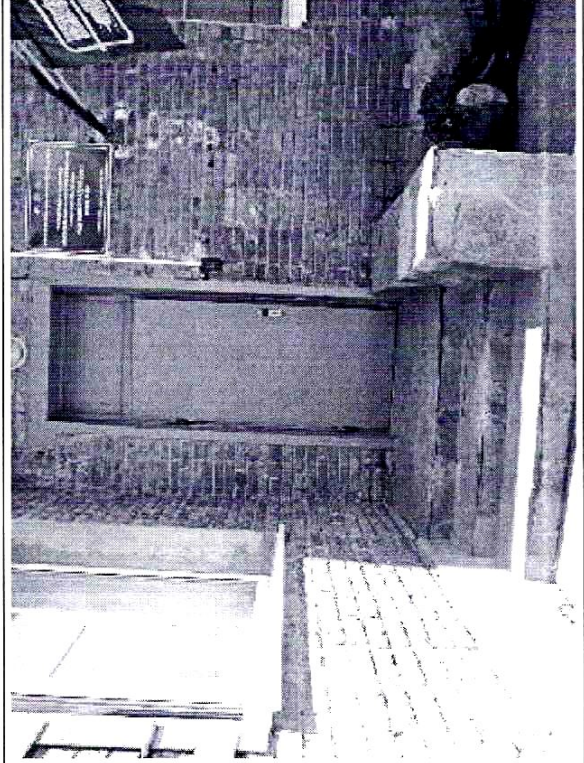


Фото 12



Результаты фотофиксации на объекте

МБДОУ № 305 по адресу: 344095, г. Ростов-на-Дону, ул. Вятская, 43/1

Фото 13

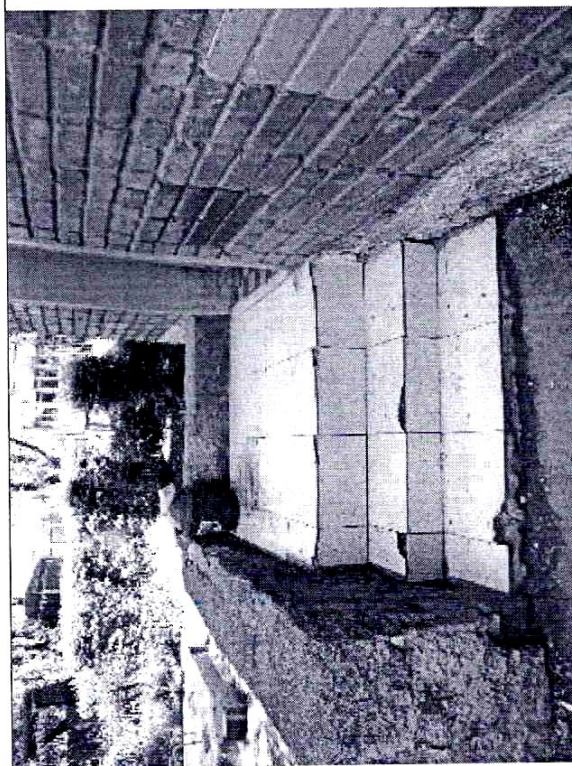


Фото 14

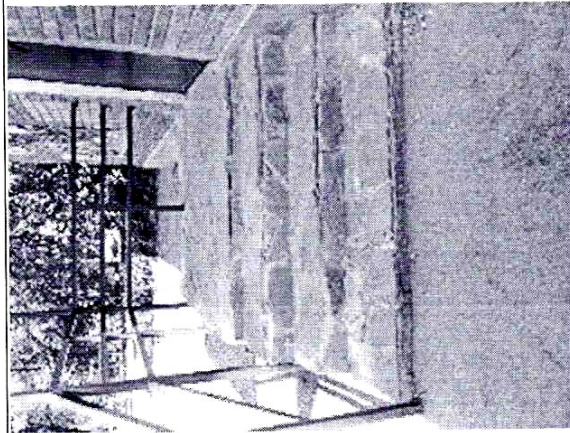


Фото 15

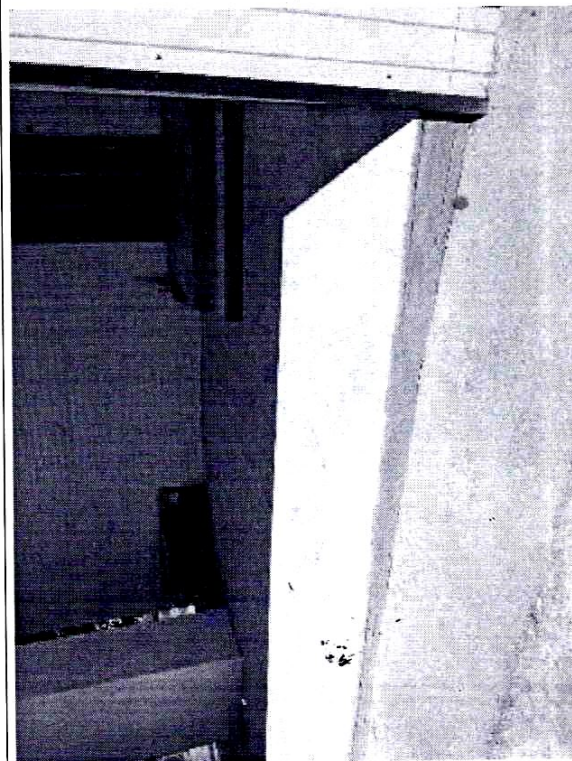


Фото 16



Результаты фотофиксации на объекте  
МБДОУ № 305 по адресу: 344095, г. Ростов-на-Дону, ул. Вятская, 43/1

Фото 17

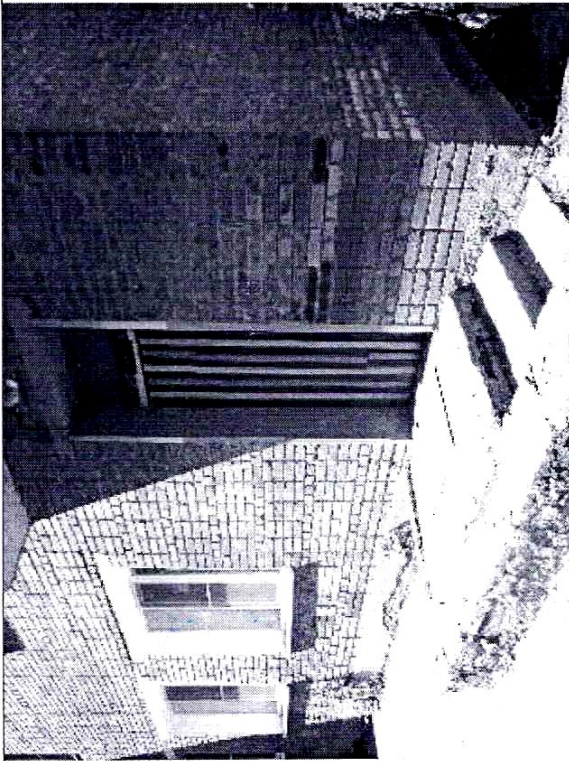


Фото 18

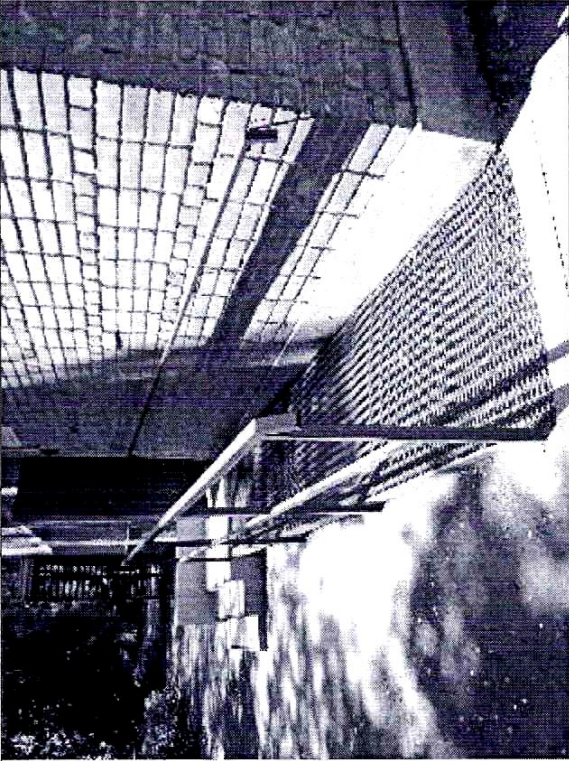
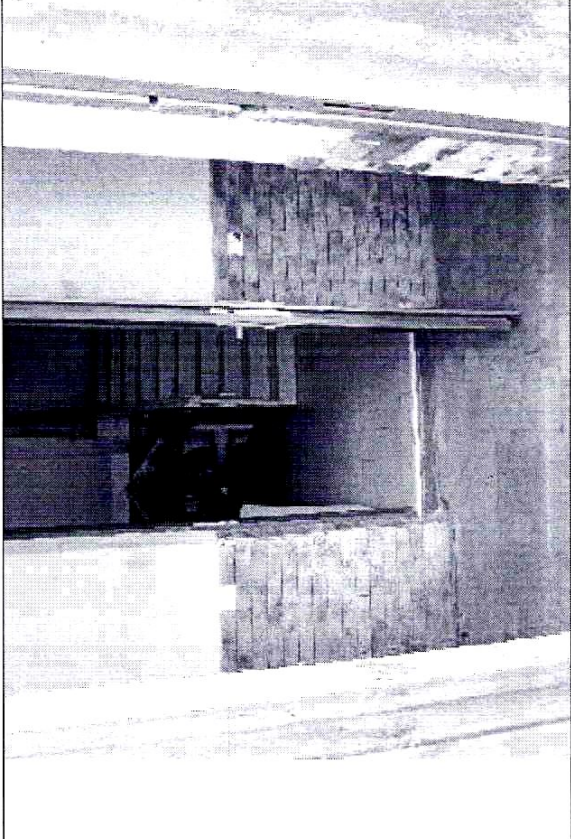


Фото 19



Фото 20





Результаты фотофиксации на объекте  
МБДОУ № 305 по адресу: 344095, г. Ростов-на-Дону, ул. Вятская, 43/1

Фото 21

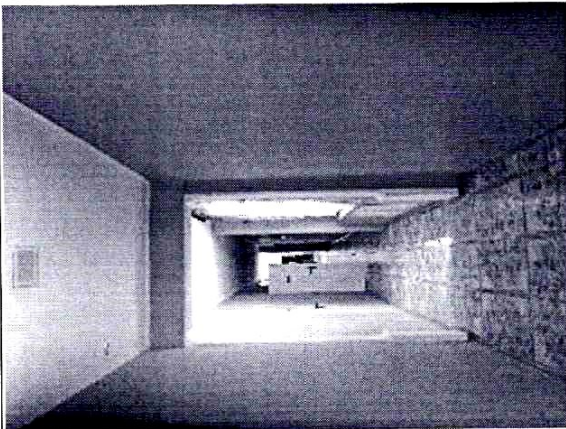


Фото 22

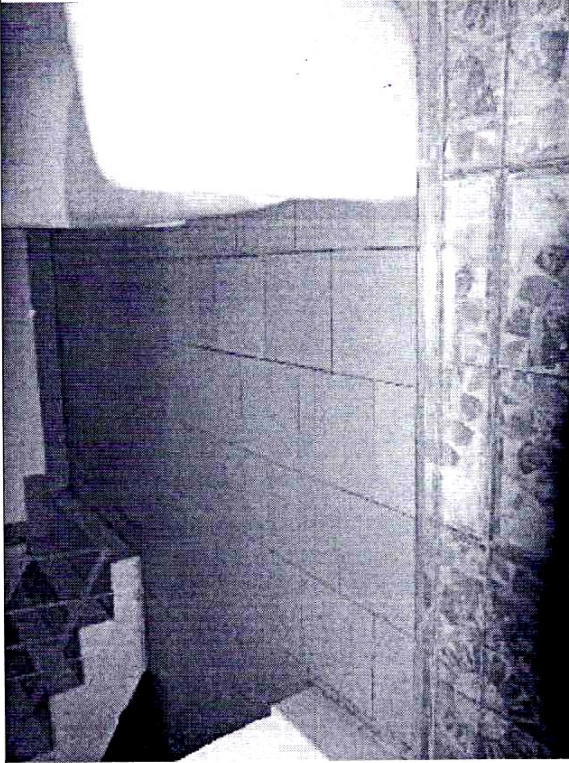


Фото 23

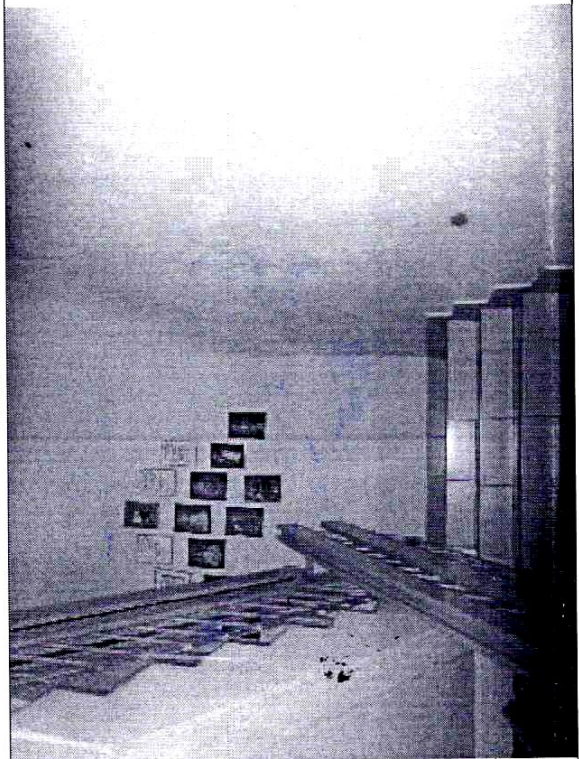
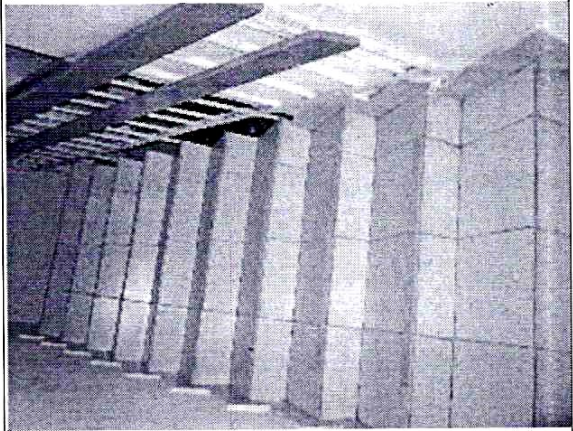


Фото 24





Результаты фотофиксации на объекте

МБДОУ № 305 по адресу: 344095, г. Ростов-на-Дону, ул. Вятская, 43/1

Фото 25

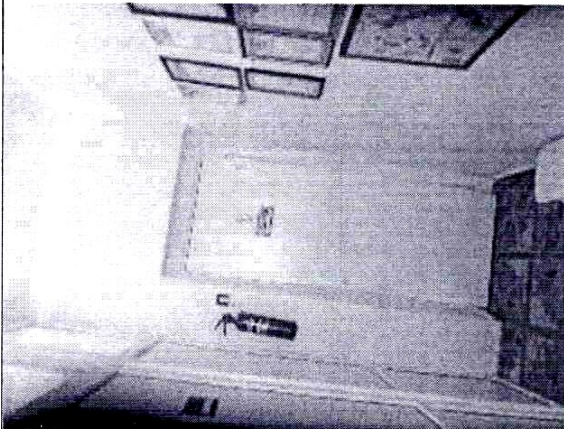


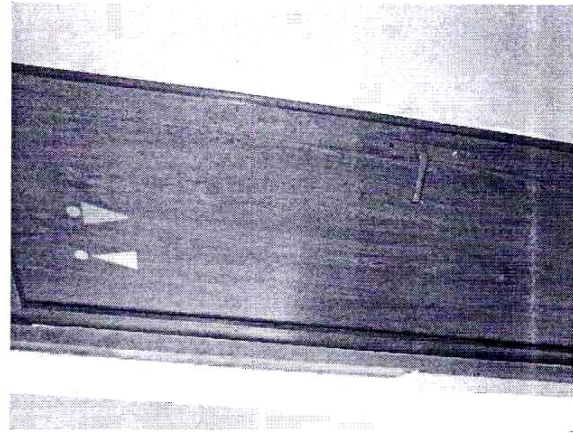
Фото 27



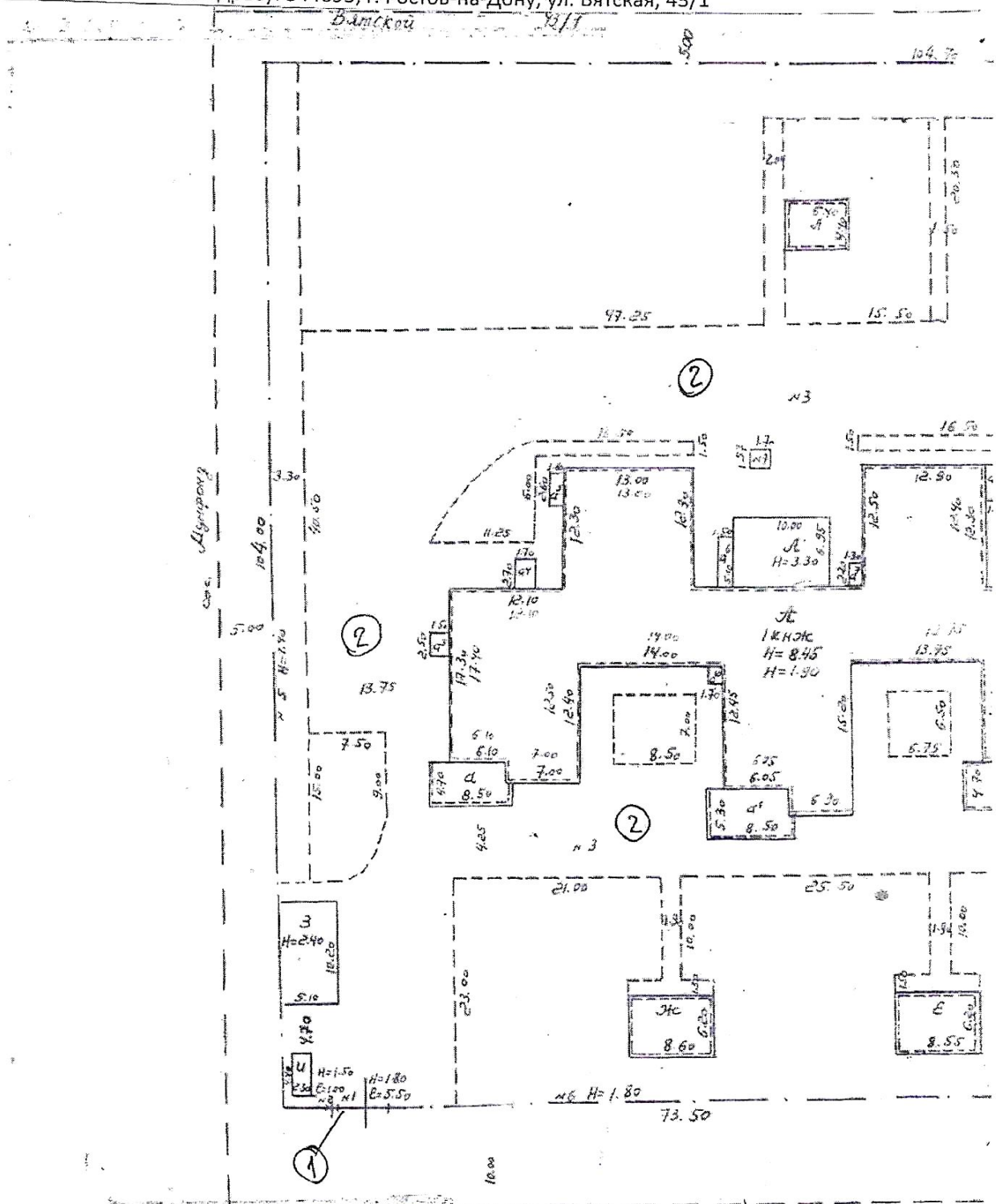
Фото 26



Фото 28



Ситуационный план  
Здание МБДОУ № 305  
по адресу: 344095, г. Ростов-на-Дону, ул. Вятская, 43/1



43

1816.6  
10711.0

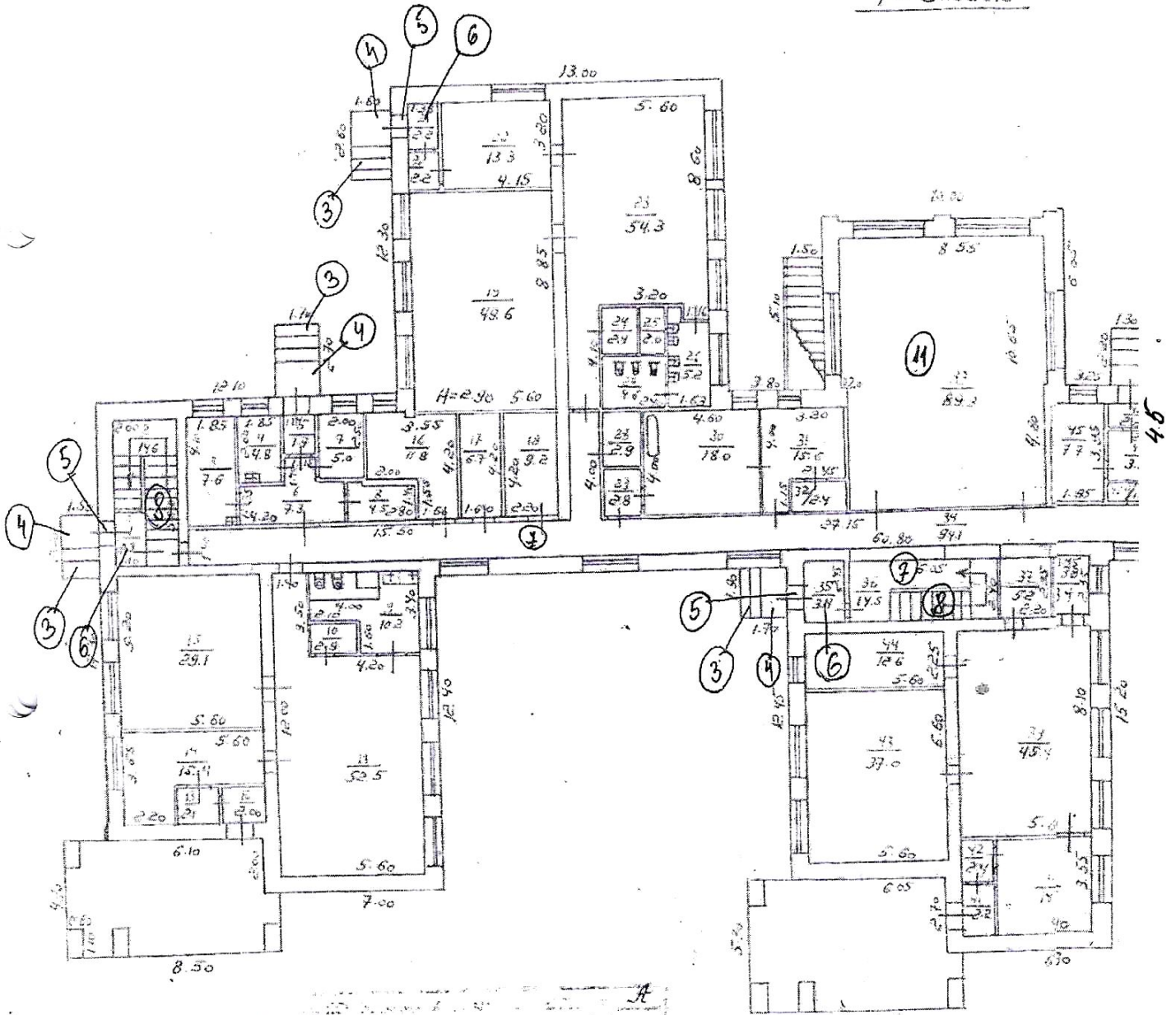
ул. Вятская 43/1



План 1 этажа  
Здание МБДОУ № 305  
по адресу: 344095, г. Ростов-на-Дону, ул. Вятская, 43/1

ДОМОВЛАДЕЦ ИЛИ НАХОДЯЩЕГОСЯ в г. РОС.  
г. Вятской № 43/1

1 этаж



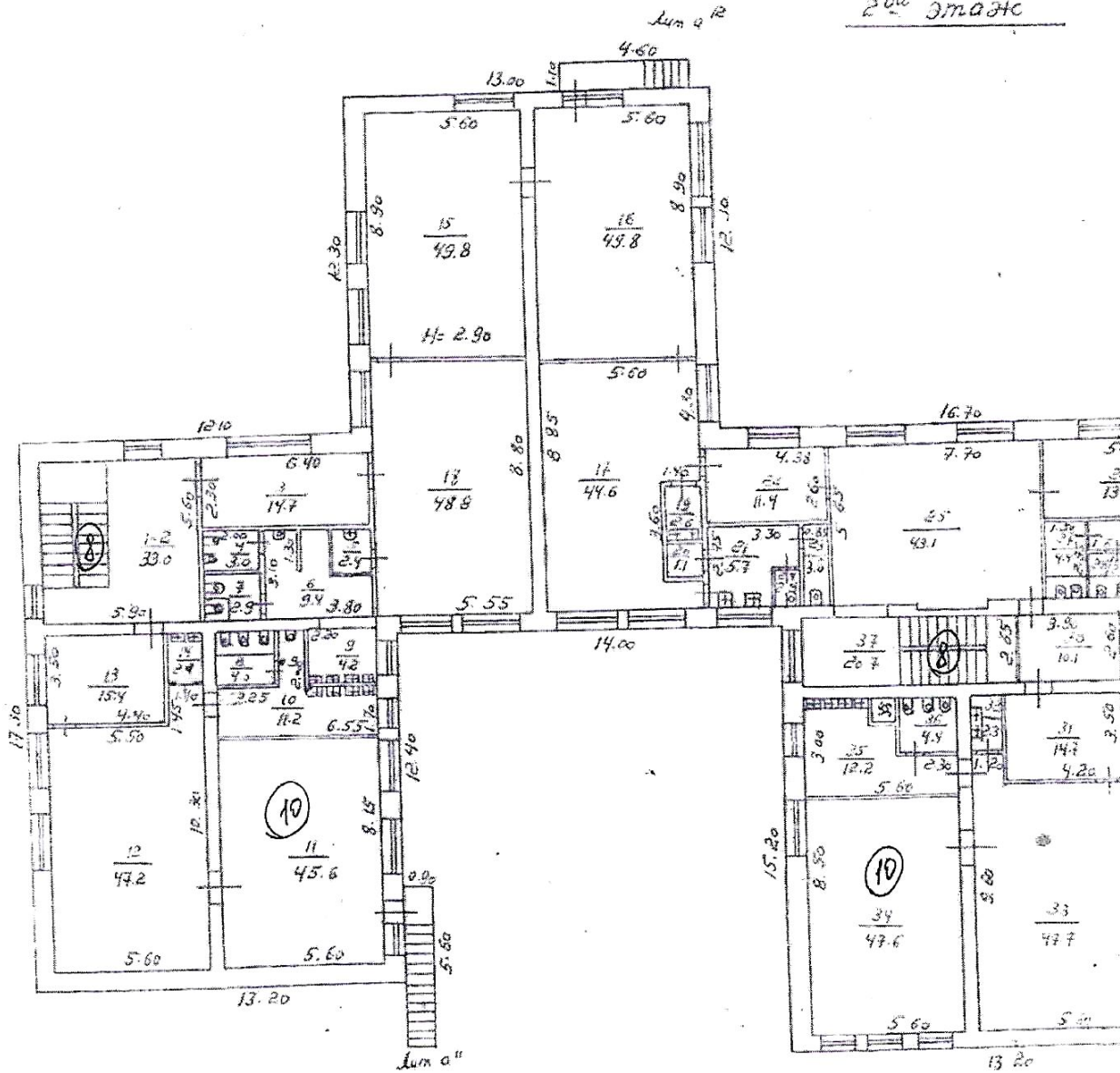
детсад - основная	1604.5
	523.5
	2128.0



План 2 этажа  
Здание МБДОУ № 305  
по адресу: 344095, г. Ростов-на-Дону, ул. Вятская, 43/1

Домашний адрес: Вятской 43/1

20й этаж

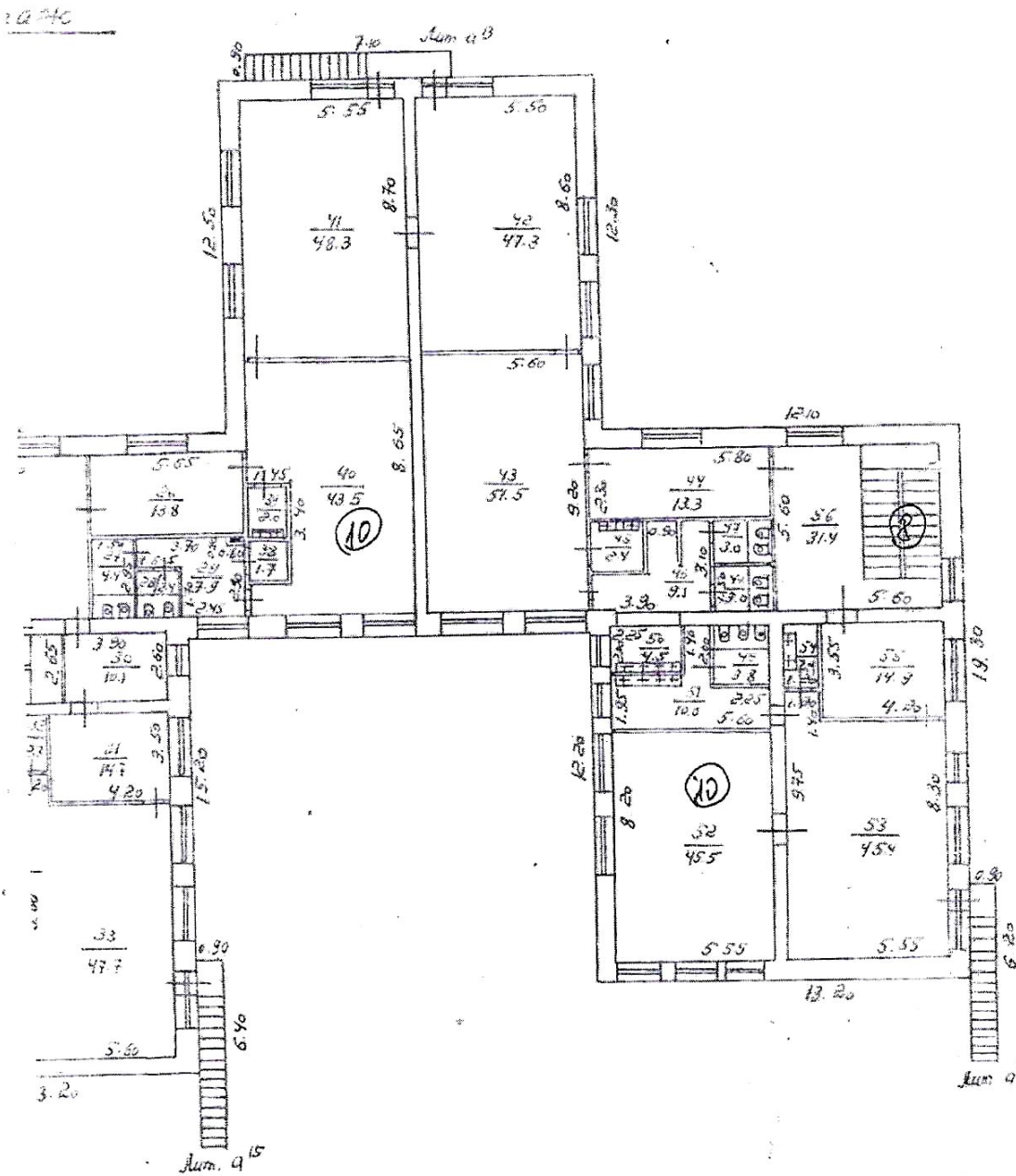


План 2 этажа  
Здание МБДОУ № 305  
по адресу: 344095, г. Ростов-на-Дону, ул. Вятская, 43/1

№ 2757/52

Данные 3.52,

48



Иванова В.П.  
26.03.03



Прошито в  
пронумеровано

